

รายงานประจำปีการประเมินคุณภาพ
ปีการศึกษา 2550 ปีงบประมาณ 2550

หน่วยงาน โครงการจัดตั้งกองอาคารสถานที่
สำนักงานอธิการบดี

มหาวิทยาลัยสงขลานครินทร์ วิทยาเขตปัตตานี

คำนำ

โครงการจัดตั้งกองอาคารสถานที่ มหาวิทยาลัยสงขลานครินทร์ วิทยาเขตปัตตานี เป็นหน่วยงานสนับสนุน ได้ดำเนินการตามประกาศนโยบายคุณภาพ นโยบายประกันคุณภาพ และนำหลักประกันคุณภาพมาประยุกต์ใช้ในการปฏิบัติงาน ตามที่สำนักงานประกันคุณภาพได้ริเริ่มจัดทำตัวบ่งชี้ที่เหมาะสมสำหรับการวัดผล การดำเนินงานของหน่วยงานสนับสนุน โดยมุ่งเน้นภารกิจ/ตัวบ่งชี้ร่วม และภารกิจเฉพาะของหน่วยงาน ซึ่งโครงการจัดตั้งกองอาคารสถานที่ ได้พัฒนาตัวบ่งชี้และเกณฑ์การประเมินตามภารกิจที่รับผิดชอบ เพื่อเป็นการสะท้อนผลการดำเนินงานอย่างแท้จริง และเป็นการสะท้อนภาพการบริหารงานของโครงการจัดตั้งกองอาคารสถานที่ ซึ่งเป็นหน่วยงานสนับสนุนได้อย่างแท้จริง

ในการเขียนรายงานประจำปีการประเมินคุณภาพปีการศึกษา 2550 ครั้งนี้ถือเป็นครั้งแรกที่โครงการจัดตั้งกองอาคารสถานที่ ได้มีส่วนร่วมดำเนินการเป็นของตนเองตามแบบคู่มือฉบับล่าสุด เพราะเมื่อก่อนนั้นยังเป็นส่วนหนึ่งของกองธุรการ เพราะฉะนั้นรูปแบบในการเขียนได้ประยุกต์จากคู่มือรายละเอียด ตัวบ่งชี้ร่วมของหน่วยงานสนับสนุน มหาวิทยาลัยสงขลานครินทร์ กล่าวคือ ขั้นตอนการเขียนรายละเอียดผลการดำเนินงาน มิได้จำแนกออกเป็นรายชื่อตามเกณฑ์มาตรฐานระดับ แต่เขียนในภาพรวมและครอบคลุมเกณฑ์มาตรฐานระดับ เช่นเดียวกันแม้มีข้อสังเกตประการใดจะได้นำไปปรับปรุงพัฒนาต่อไป

อย่างไรก็ตามสิ่งที่คาดหวังว่าจะก่อให้เกิดประโยชน์สูงสุดต่อการปรับปรุงแก้ไขและพัฒนาต่อไป ก็คือ ผลของการประเมินและข้อเสนอแนะต่าง ๆ จากคณะกรรมการนั่นเอง

ลงชื่อ.....

(นายจรัส ชูชื่น)

ผู้ช่วยรองอธิการบดีวิทยาเขตปัตตานี

...../...../.....

สารบัญ

คำนำ

สารบัญ

ข้อมูลเบื้องต้นของหน่วยงาน	1
วิสัยทัศน์ พันธกิจ	1
แบบแสดงโครงสร้างการแบ่งส่วนราชการงานอาคารสถานที่และการซ่อมบำรุงรักษา แบบเดิม	2
แบบแสดงข้อมูลอัตรากำลังที่มีอยู่ในปัจจุบัน	3
แบบแสดงโครงสร้างการแบ่งส่วนราชการโครงการจัดตั้งกองอาคารสถานที่โครงสร้างการแบ่งส่วนราชการที่ปรับปรุงใหม่	5
บทสรุปสำหรับผู้บริหาร	6
ตารางสรุปคะแนนและผลการประเมิน (SAR-6)	7
ตารางแสดงผลการดำเนินงานและผลการประเมินตามภารกิจและตัวบ่งชี้ (SAR-7)	8
ผลการดำเนินงานตามภารกิจ	11
แนวทางการพัฒนาและผลการพัฒนาตามรายงานผลการประเมินคุณภาพของปีที่ผ่านมา	46
และตามรายงานผลการประเมินคุณภาพภายนอกรอบสอง (SAR-9)	
แนวปฏิบัติที่ดี Good Practices	47
ภาคผนวก	
ข้อมูลพื้นฐานสำหรับการประเมินคุณภาพภายในหน่วยงานสนับสนุน (SAR-12)	50
เป้าหมายการดำเนินงานตามภารกิจและตัวบ่งชี้ (SAR-13)	54
รหัสเอกสารอ้างอิง	58

ข้อมูลเบื้องต้นของหน่วยงาน

ความเป็นมา

งานอาคารสถานที่และการซ่อมบำรุงรักษา มหาวิทยาลัยสงขลานครินทร์ วิทยาเขตปัตตานี จัดตั้งขึ้นประมาณ 40 ปีที่ผ่านมา ขณะที่เริ่มจัดตั้งใหม่ ๆ นั้น มีหน้าที่ให้บริการในส่วนที่เกี่ยวข้องแก่อาจารย์ที่พักอาศัยอยู่ที่บ้านพัก จำนวน 40 Unit ที่พักอาศัยอยู่ที่แฟลต 1-2 จำนวน 24 Unit นักศึกษาที่พักอาศัยที่หอพัก 1-4 จำนวน 4 อาคาร และมีอาคารเรียนเพียง 3 อาคาร ส่วนของโรงเรียนสาธิตอีก 1 อาคาร และบ้านพักบุคลากรฝ่ายอื่น ๆ อีก 42 Unit

ปัจจุบัน มีอาคารต่าง ๆ เพิ่มขึ้นเป็นจำนวนมาก เช่น แฟลตที่พักบุคลากรมีจำนวน 13 อาคาร กำลังก่อสร้างเพิ่มเติมอยู่อีก 2 อาคาร หอพักนักศึกษาจำนวน 8 อาคาร และหอพักครีตริงอีก 10 อาคาร กำลังก่อสร้างเพิ่มเติมอยู่อีก 1 อาคาร บ้านพักอาศัยของบุคลากรจำนวน 106 หลัง บ้านพักคนงานจำนวน 63 Unit อาคารเรียนรวม 1 อาคาร กำลังก่อสร้างเพิ่มเติมอีก 1 อาคาร และมีอาคารที่ทำการของคณะ/วิทยาลัย/สถาบัน/สำนัก และอื่น ๆ อีกเป็นจำนวนมาก มีนักศึกษาจำนวน 8,800 คน และมีบุคลากรจำนวน 1,273 คน

เพื่อให้เกิดความคล่องตัวในการบริหารจัดการ และสนองต่อความเจริญก้าวหน้าของวิทยาเขตปัตตานีในทุกด้านให้เกิดประสิทธิภาพสูงสุด จึงจำเป็นต้องปรับรูปแบบโครงสร้างของการบริหารจัดการ โดยยกฐานะจากงานอาคารสถานที่ และการซ่อมบำรุงรักษา เป็นโครงการจัดตั้งกองอาคารสถานที่ เตรียมความพร้อมเป็นกองอาคารสถานที่ต่อไป ซึ่งได้กำหนดโครงสร้างในการบริหารองค์กรไว้ ดังนี้

โครงการจัดตั้งกองอาคารสถานที่

- งานอาคารและบริการ
- งานซ่อมและบำรุงรักษา
- งานสาธารณูปการ
- งานรักษาความปลอดภัยและจราจร
- งานบริการและจัดการทั่วไป

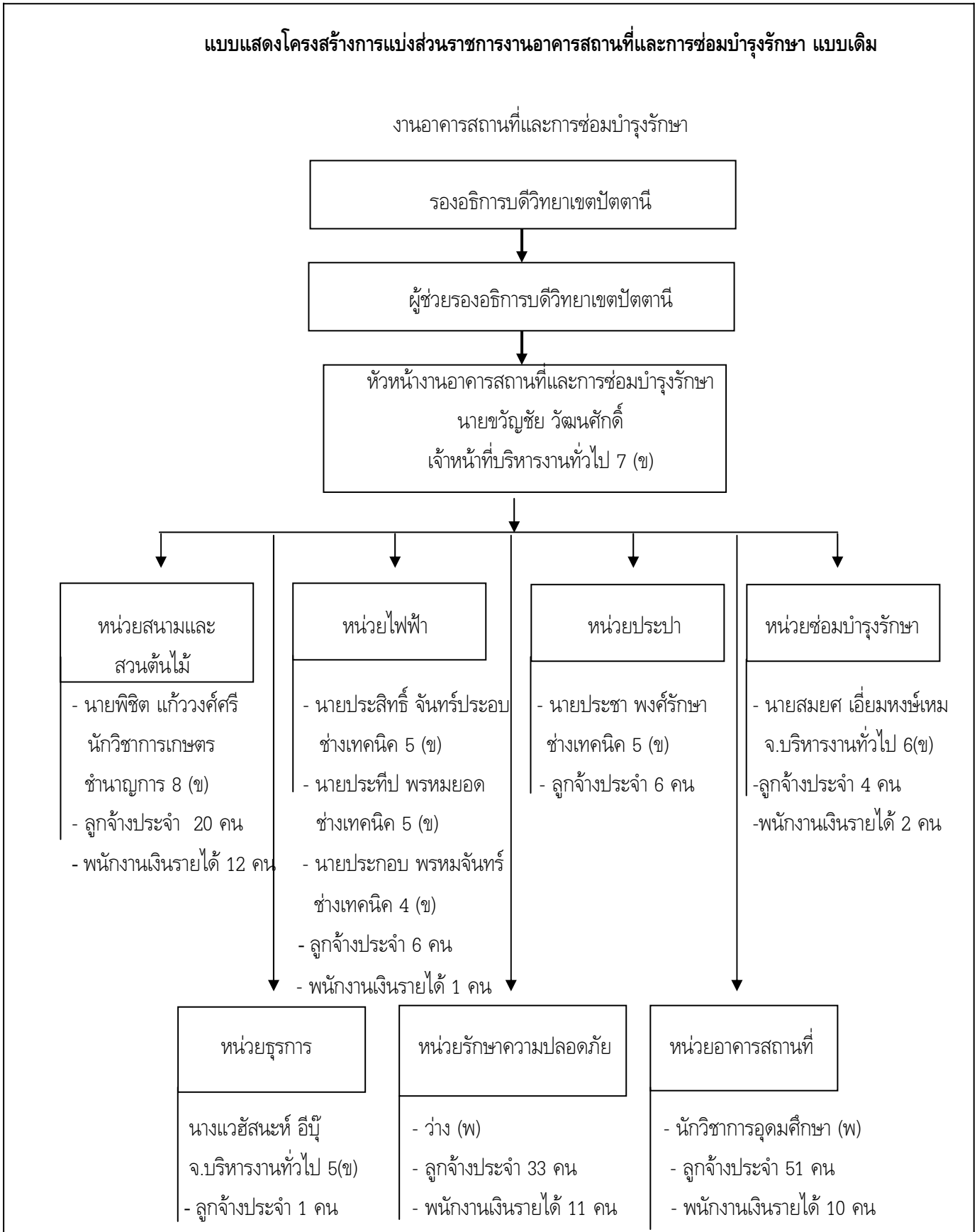
วิสัยทัศน์

เป็นหน่วยงานที่มุ่งพัฒนาศักยภาพของบุคลากรให้มีความพร้อมในการสนับสนุนฝ่ายอำนวยการ และให้บริการแก่ภาคส่วนที่เกี่ยวข้อง ตลอดจนมีระบบฐานข้อมูลที่ดี

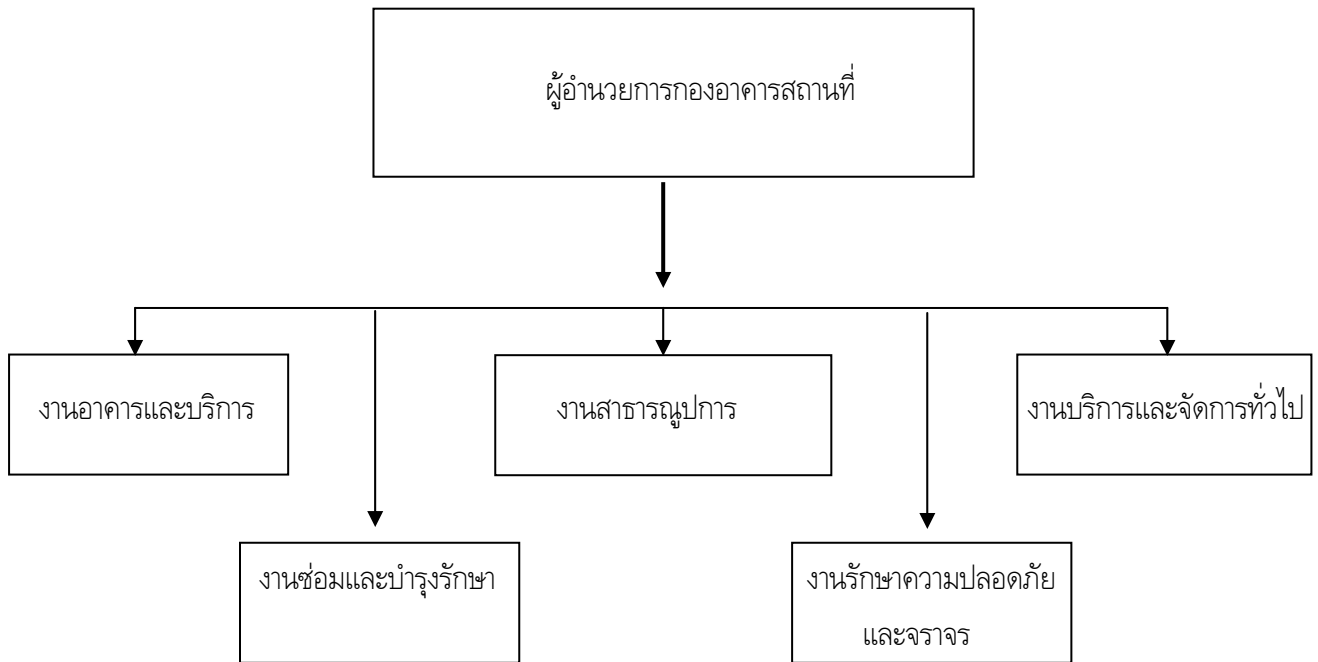
พันธกิจ

1. ส่งเสริมและสนับสนุนให้บุคลากรได้พัฒนาองค์ความรู้ที่เกี่ยวข้องกับสายงานที่รับผิดชอบ
2. สร้างจิตสำนึกและทัศนคติ ในการให้บริการที่ดีพร้อมทั้งมีความรับผิดชอบ
3. จัดทำและพัฒนาระบบฐานข้อมูลให้เป็นปัจจุบัน และเอื้อต่อการบริหารงาน
4. พัฒนาปรับปรุงภูมิทัศน์อย่างต่อเนื่อง

แบบแสดงโครงสร้างการแบ่งส่วนราชการงานอาคารสถานที่และการซ่อมบำรุงรักษา แบบเดิม



แบบแสดงโครงสร้างการแบ่งส่วนราชการโครงการจัดตั้งกองอาคารสถานที่
โครงสร้างการแบ่งส่วนราชการที่ปรับปรุงใหม่



โครงสร้างส่วนราชการและการบริหารของโครงการจัดตั้งกองอาคารสถานที่ ข้างต้นนี้เป็นโครงสร้างที่ได้รับความเห็นชอบจากกระบวนการพัฒนาของผู้มีส่วนเกี่ยวข้องในระดับวิทยาเขตแล้ว แต่ยังมีได้ดำเนินการจัดอัตรากำลังคน เข้ารับผิดชอบในแต่ละงาน เพราะถือว่าอยู่ในช่วงระยะที่เปลี่ยนผ่าน แนวโน้มจะดำเนินการให้แล้วเสร็จได้ประมาณต้นปีงบประมาณ 2552 นี้

บทสรุปสำหรับผู้บริหาร

การจัดทำรายงานประจำปีการประเมินคุณภาพของหน่วยงานสนับสนุน (โครงการจัดตั้งกองอาคารสถานที่) มหาวิทยาลัยสงขลานครินทร์ วิทยาเขตปัตตานี ครั้งนี้ ได้ดำเนินการเฉพาะตัวบ่งชี้ร่วมของหน่วยงานสนับสนุน และตัวบ่งชี้เฉพาะของหน่วยงานเพียง 3 ตัว บ่งชี้ คือ

1. การให้บริการที่พักอจารย์
2. การให้บริการด้านสาธารณูปโภค
3. การปรับปรุงพัฒนาและตกแต่งภูมิทัศน์

ส่วนรายละเอียดผลดำเนินงานนั้น ทุกตัวบ่งชี้ได้ดำเนินการตามกระบวนการ P D C A ของวงจรเดมมิ่ง (Demming Circle) และผลการประเมินของทุกตัวบ่งชี้ในภาพรวมผ่านเกณฑ์การประเมิน ซึ่งจำนวนตัวบ่งชี้ร่วมที่ทำการประเมินได้อธิบายรายละเอียดไว้ในตัวบ่งชี้ที่ 1.2 แล้ว

แบบฟอร์มที่ 6

ตารางสรุปคะแนนและผลการประเมิน (SAR-6)

ตารางสรุปคะแนนและผลการประเมินตามภารกิจ

ลำดับที่	ภารกิจ	น้ำหนัก	คะแนนที่ได้	ผลการประเมิน
1	ภารกิจร่วมของหน่วยงาน	40	4.52	ดีมาก
2	ภารกิจเฉพาะของหน่วยงาน	60	5.00	ดีมาก
	ค่าเฉลี่ยถ่วงน้ำหนัก	100	4.81	ดีมาก

แบบฟอร์ม 7

ตารางแสดงผลการดำเนินงานและผลการประเมินตามภารกิจและตัวบ่งชี้ (SAR-7)

ภารกิจ/ตัวบ่งชี้	ค่าน้ำหนัก	ผลดำเนินงาน						เป้าหมาย 2550	ผลการประเมินตนเอง(คะแนน)				คะแนน ถ่วง น้ำหนัก
		ตั้ง/หาร 2548	ปี 2548	ตั้ง/หาร 2549	ปี 2549	ตั้ง/หาร 2550	ปี2550		ตามเกณฑ์ (1,2,3)	เทียบแผน (1,0)	พัฒนาการ (1,0)	รวม 5 คะแนน	
1. ภารกิจร่วมของหน่วยงาน	40.00											58.33	180.95
1.1 มีการกำหนดปรัชญาหรือปณิธาน ตลอดจนมีกระบวนการพัฒนากลยุทธ์ แผนดำเนินงาน และมีการกำหนดตัวบ่งชี้เพื่อวัดความสำเร็จของการดำเนินงานตามแผนให้ครบทุกภารกิจ (ระดับ)***	3.82		7		7		7	7	3	1	1	5.00	19.10
1.2 ร้อยละของการบรรลุเป้าหมายตามตัวบ่งชี้ของการปฏิบัติงานที่กำหนด***	3.81		-		-		94.50	90	3	1	-	5.00	19.05
1.3 มีการกำหนดแผนกลยุทธ์ที่เชื่อมโยงกับแผนคณะ/หน่วยงาน/มหาวิทยาลัย (ระดับ)****	3.81		3		3		4	3	3	1	1	5.00	19.05
1.4 ร้อยละของระดับความพึงพอใจของผู้รับบริการ***	2.86		-		-		68.80	65	1	1	-	2.33	6.66
1.5 ภาวะผู้นำของผู้บริหารหน่วยงาน (ระดับ)***	2.85		-		-		4	4	3	1	-	5.00	14.25
1.6 มีการพัฒนาหน่วยงานสู่องค์การเรียนรู้ (ระดับ)**	2.85		-		-		5	5	3	1	-	5	14.25
1.7 มีการนำระบบบริหารความเสี่ยงมาใช้ในกระบวนการบริหารการศึกษา (ระดับ)***	2.85		-		-		5	5	3	1	-	5.00	14.25
1.8 ระดับความสำเร็จของการถ่ายทอดตัวบ่งชี้และเป้าหมายของระดับองค์กรสู่ระดับบุคคล (ระดับ)***	2.85		-		-		6	5	2	1	-	3.67	10.45

ภารกิจ/ตัวบ่งชี้	ค่าน้ำหนัก	ผลดำเนินงาน						เป้าหมาย 2550	ผลการประเมินตนเอง(คะแนน)				คะแนน ถ่วง น้ำหนัก
		ตั้ง/หาร	ปี 2548	ตั้ง/หาร	ปี 2549	ตั้ง/หาร	ปี 2550		ตามเกณฑ์	เทียบแผน	พัฒนาการ	รวม 5	
		2548		2549		2550			(1,2,3)	(1,0)	(1,0)	คะแนน	
1.9 ร้อยละของบุคลากรประจำสายสนับสนุนที่ได้รับการพัฒนาความรู้ และทักษะในวิชาชีพทั้งในประเทศและต่างประเทศ****	2.86		-		-	155	95.68	90	3	1	-	5	14.3
1.10 กิจกรรม 5 ส/กิจกรรมคุณภาพอื่น ๆ (ระดับ)*	2.86		2		3		3	3	3	1	1	5	14.3
1.11 จำนวนครั้งความไม่ปลอดภัยในชีวิตและทรัพย์สิน (ภายในหน่วยงาน)*	-		-		-		-	-	-	-	-	-	-
1.12 มีระบบและกลไกในการจัดสรรการวิเคราะห์ค่าใช้จ่ายการตรวจสอบการเงินและงบประมาณอย่างมีประสิทธิภาพ(ระดับ)***	2.86		-		-		6	6	2	1	-	3.67	10.49
1.13 มีระบบและกลไกการประกันคุณภาพภายในที่เป็นส่วนหนึ่งของกระบวนการบริหารการศึกษา(ระดับ)**	2.86		6		6		6	6	3	1	1	5	14.3
1.14 ระดับความสำเร็จของการประกันคุณภาพการศึกษาภายใน(ระดับ)**	0.00		-		-		0.00	0	0	0	-	0.00	0.00
1.15 มีระบบการรวบรวมข้อมูลที่ได้รับการตรวจสอบความถูกต้องและทันเวลา(ระดับ)*	2.86		-		-		4	4	2	1	-	3.67	10.49

ภารกิจ/ตัวบ่งชี้	ค่าน้ำหนัก	ผลดำเนินงาน						เป้าหมาย 2550	ผลการประเมินตนเอง(คะแนน)				คะแนน ถ่วง น้ำหนัก
		ตั้ง/หาร	ปี 2548	ตั้ง/หาร	ปี 2549	ตั้ง/หาร	ปี 2550		ตามเกณฑ์	เทียบแผน	พัฒนาการ	รวม 5	
		2548		2549		2550			(1,2,3)	(1,0)	(1,0)	คะแนน	
2. ภารกิจเฉพาะของหน่วยงาน	60.00											15	300
2.1 การให้บริการที่พักอาศัย	20.00		5		5		5	5	3	1	1	5	100
2.2 การให้บริการด้านสาธารณสุขโรค	20.00		4		4		5.00	5	3	1	1	5	100
2.3 การปรับปรุงพัฒนาและปรับปรุงภูมิทัศน์	20.00		4		4		5.00	5	3	1	1	5	100
ค่าเฉลี่ยถ่วงน้ำหนัก	100.0												480.95
3. ภารกิจในฐานะผู้ขับเคลื่อนตัวบ่งชี้ของมหาวิทยาลัย													
ค่าเฉลี่ยถ่วงน้ำหนัก 3 ภารกิจ													

คำอธิบาย

- * หมายถึง ตัวบ่งชี้ที่เป็นเอกลักษณ์เฉพาะของมหาวิทยาลัย
- ** หมายถึง ตัวบ่งชี้ที่สอดคล้องกันระหว่าง สกอ.และ สมศ.
- *** หมายถึง ตัวบ่งชี้ที่กำหนด โดย สกอ.
- **** หมายถึง ตัวบ่งชี้ของ สมศ.

หมายเหตุ

25xx หมายถึง ปีการศึกษาปัจจุบัน

ผลการดำเนินงานตามภารกิจ											
1 ภารกิจร่วมของหน่วยงาน											
ภารกิจที่ 1 ภารกิจร่วมของหน่วยงาน											
ผลการดำเนินงาน											
ชื่อตัวบ่งชี้ : 1.1 มีการกำหนดปรัชญาหรือปณิธาน ตลอดจนมีกระบวนการพัฒนากลยุทธ์ แผนดำเนินงาน และมีการกำหนดตัวบ่งชี้ เพื่อวัดความสำเร็จของการดำเนินงานตามแผนให้ครบทุกภารกิจ											
ค่านำหนัก	แผน 2550	ผลการดำเนินงาน			เกณฑ์การให้คะแนน			ผลการประเมิน			
		ปีการศึกษา 2548	2549	2550	1	2	3	เทียบ เกณฑ์	เทียบ แผน	เทียบ พัฒนาการ	รวม คะแนน
3.82	7	7	7	7	มีการ ดำเนินการ ไม่ครบ 3 ข้อแรก	มีการ ดำเนินการ ครบ 4 ข้อ แรก	มีการ ดำเนินการ ครบทุก ข้อ	3	1	1	5
เกณฑ์มาตรฐาน : ระดับ <ol style="list-style-type: none"> มีการกำหนดปรัชญาหรือปณิธาน มีกระบวนการพัฒนากลยุทธ์ แผนดำเนินงาน และแผนปฏิบัติการประจำปีให้สอดคล้องกันและกัน และสอดคล้องกับภารกิจหลักของสถาบันยุทธศาสตร์ และแผนพัฒนาของชาติ มีการกำหนดตัวบ่งชี้ของการดำเนินงาน และกำหนดเป้าหมายของแต่ละตัวบ่งชี้เพื่อวัดความสำเร็จของการดำเนินงาน มีการดำเนินงานตามแผนทุกภารกิจ มีการติดตาม ตรวจสอบ และประเมินผลการดำเนินงานตามตัวบ่งชี้อย่างน้อยปีละ 2 ครั้ง และรายงานผลต่อผู้บริหารและสถาบัน มีการวิเคราะห์ ความสอดคล้องระหว่างกลยุทธ์ แผนดำเนินงาน เป้าประสงค์ เป้าหมาย กับยุทธศาสตร์ และแผนพัฒนาของชาติ ตลอดจนสภาพการณ์ปัจจุบันและแนวโน้มในอนาคตอย่างสม่ำเสมอ มีการนำผลการประเมินและผลการวิเคราะห์มาปรับปรุงกลยุทธ์และแผนการดำเนินงานอย่างต่อเนื่อง 											
รายละเอียดผลการดำเนินงาน <p>ผลการดำเนินงานตามภารกิจที่ 1 ภารกิจร่วมของหน่วยงาน ชื่อตัวบ่งชี้: มีการกำหนดปรัชญาหรือปณิธาน ตลอดจนมีกระบวนการพัฒนากลยุทธ์ แผนดำเนินงาน และมีการกำหนดตัวบ่งชี้เพื่อวัดความสำเร็จของการดำเนินงานตามแผนให้ครอบคลุม ซึ่งโครงการจัดตั้งกองอาคารสถานที่ได้ใช้เป็นแนวในการปฏิบัติมาตั้งแต่ปีการศึกษา 2548, 2549 และ 2550 เป็นต้นมา โดยใช้ปณิธานร่วมกันกับของมหาวิทยาลัยด้วยสงขลานครินทร์ นอกจากนั้นยังได้ร่วมกันดำเนินการตามกระบวนการพัฒนากลยุทธ์ตลอดทั้งจัดทำแผนดำเนินงาน และกำหนดตัวบ่งชี้เพื่อใช้วัดระดับความสำเร็จของการดำเนินงานอีกด้วย</p>											

ตั้งแต่ปีการศึกษา 2548, 2549 โครงการจัดตั้งกองอาคารสถานที่ เป็นเพียงหน่วยงานหนึ่งสังกัด กองธุรการ จึงได้ใช้กลยุทธ์ร่วมกัน แต่ต่อมาได้ยกฐานะเป็นโครงการจัดตั้งในปีการศึกษา 2550 จึงได้ร่วมกันจัดทำแผนกลยุทธ์ของโครงการจัดตั้งกองอาคารสถานที่ ขึ้นมาใช้บุคลากรทุกงาน/หน่วย ได้ปฏิบัติตามแนวทางดังกล่าว และได้มีการตรวจสอบติดตามประเมินผล เพื่อนำมาปรับปรุงแก้ไข และเข้าสู่กระบวนการวางแผนต่อไป

ผลการประเมินเทียบเกณฑ์เท่ากับ 3 คะแนน เทียบแผนเท่ากับ 1 คะแนน เทียบพัฒนาการเท่ากับ 1 คะแนน
รวมคะแนนตัวบ่งชี้ 1.1 เท่ากับ 5 คะแนน

เอกสารอ้างอิง

- อค 1.1 - 01 กระแสตำรัสสมเด็จพระราชบิดา
- อค 1.1 - 02 แผนกลยุทธ์โครงการจัดตั้งกองอาคารสถานที่
- อค 1.1 - 03 มาตรฐานภาระงานโครงการจัดตั้งกองอาคารสถานที่
- อค 1.1 - 04 แผนปฏิบัติงานประจำปี
- อค 1.1 - 05 รายงานผลการปฏิบัติงานเพื่อพิจารณาเลื่อนขั้นเงินเดือน
- อค 1.1 - 06 รายงานการประชุม วันที่ 15 มกราคม 2551

สรุปผลการวิเคราะห์ตนเอง (SWOT Analysis)

ผลการวิเคราะห์สภาพแวดล้อมทั้งภายในและภายนอกเกี่ยวกับ “มีการกำหนดปรัชญาหรือปณิธาน ตลอดจนมีกระบวนการพัฒนากลยุทธ์แผนดำเนินงานและมีการกำหนดตัวบ่งชี้เพื่อวัดความสำเร็จของการดำเนินงานตามแผนให้ครบทุกภารกิจ” นั้น พบว่า

จุดแข็ง (Strengths)

1. ปณิธานที่โครงการจัดตั้งกองอาคารสถานที่ใช้ร่วมกับมหาวิทยาลัยนั้น มีคุณค่าและง่ายต่อความเข้าใจ
2. มีแผนกลยุทธ์เป็นของตนเอง
3. บุคลากรมีส่วนร่วมในการจัดทำแผนกลยุทธ์และกำหนดตัวบ่งชี้

จุดอ่อน (Weakness)

1. บุคลากรที่มีความรู้ความเข้าใจ เกี่ยวกับการจัดทำแผนกลยุทธ์ค่อนข้างน้อย
2. บุคลากรที่มีส่วนร่วม ในการแสดงความคิดเห็นต่อการจัดทำแผนค่อนข้างน้อย

โอกาส (Opportunities)

1. วิทยาเขตสนับสนุนให้มีส่วนร่วมในการแสดงความคิดเห็นในการประชุมทำแผนกลยุทธ์ของวิทยาเขต
2. หน่วยงานภายนอกให้การยอมรับในการเข้าร่วมประชุมในระดับต่าง ๆ

ภัยคุกคาม (Threats)

- สถานที่
1. งานด่วนของวิทยาเขต/คณะ/หน่วยงานส่งผลกระทบต่อการทำงานตามแผนของโครงการจัดตั้งกองอาคาร
 2. สถานการณ์ความไม่สงบในจังหวัดชายแดนภาคใต้ส่งผลกระทบต่อขวัญและกำลังใจของบุคลากร

รายการที่ 1 ภารกิจร่วมของหน่วยงาน											
ตัวบ่งชี้ที่ 1.2 ร้อยละของการบรรลุเป้าหมายตามตัวบ่งชี้ของการปฏิบัติงานที่กำหนด											
ผลการดำเนินงาน											
ค่าน้ำหนัก	แผน 2550	ผลการดำเนินงาน			เกณฑ์การให้คะแนน			ผลการประเมิน			
		ปีการศึกษา			1	2	3	เทียบเกณฑ์	เทียบแผน	เทียบพัฒนาการ	รวมคะแนน
		2548	2549	2550							
3.81	90	-	-	94.50	บรรลุเป้าหมายร้อยละ 60-74	บรรลุเป้าหมายร้อยละ 75-89	บรรลุเป้าหมายร้อยละ 90-100	3	1	-	5
<p>รายละเอียดผลการดำเนินงาน</p> <p>โครงการจัดตั้งกองอาคารสถานที่ ได้ดำเนินการประเมินคุณภาพในปีการศึกษา 2550 ปีงบประมาณ 2551 ทั้งสิ้น 17 ตัวบ่งชี้ โดยจำแนกออกเป็นภารกิจที่ 1 ซึ่งเป็นภารกิจร่วมของหน่วยงาน จำนวน 14 ตัวบ่งชี้ (ยกเว้นตัวบ่งชี้ที่ 1.14 ซึ่งวิทยาเขตปัตตานีเป็นผู้ดำเนินการ) และภารกิจที่ 2 เฉพาะตัวบ่งชี้ของหน่วยงาน จำนวน 3 ตัวบ่งชี้ รวมเป็น 17 ตัวบ่งชี้ จากตัวบ่งชี้ทั้งหมด 18 ตัวบ่งชี้ เมื่อนำมาพิจารณาตามสูตรการคำนวณแล้วจะได้เท่ากับ 94.50 ผลการประเมินเทียบเกณฑ์เท่ากับ 3 คะแนน เทียบแผนเท่ากับ 1 คะแนน เทียบพัฒนาการเท่ากับ- คะแนน</p> <p>รวมคะแนนตัวบ่งชี้ 1.2 ที่ปรับค่าคะแนนพัฒนาการแล้วเท่ากับ 5 คะแนน</p> <p>สรุปผลการวิเคราะห์ตนเอง (SWOT Analysis)</p> <p>ผลการวิเคราะห์สภาพแวดล้อมทั้งภายในและภายนอกเกี่ยวกับ “ร้อยละของการบรรลุเป้าหมายตามตัวบ่งชี้ของการปฏิบัติงานที่กำหนด” นั้น พบว่า</p> <p>จุดแข็ง (Strengths)</p> <ol style="list-style-type: none"> 1. มีความร่วมมือจากทุกภาคส่วน 2. มีคณะทำงานและมีการมอบหมายงาน <p>จุดอ่อน (Weakness)</p> <p>-</p> <p>โอกาส (Opportunities)</p> <p>-</p> <p>ภัยคุกคาม (Threats)</p> <p>-</p>											

รายการที่ 1 ภารกิจร่วมของหน่วยงาน											
ตัวบ่งชี้ที่ 1.3 มีการกำหนดแผนกลยุทธ์ที่เชื่อมโยงกับแผนคณะ/หน่วยงาน/มหาวิทยาลัย											
ผลการดำเนินงาน											
ค่านำหน้า	แผน 2550	ผลการดำเนินงาน			เกณฑ์การให้คะแนน			ผลการประเมิน			
		ปีการศึกษา 2548	2549	2550	1	2	3	เทียบ เกณฑ์	เทียบ แผน	เทียบ พัฒนาการ	รวม คะแนน
3.81	3	3	3	4	มีการ ดำเนินการ 1-2 ข้อ แรก	มีการ ดำเนินการ ครบ 3 ข้อ แรก	มีการ ดำเนินการ อย่างน้อย 4 ข้อแรก	3	1	1	5
<p>เกณฑ์มาตรฐาน : ระดับ</p> <ol style="list-style-type: none"> 1. มีคณะกรรมการ/คณะทำงาน กำหนดแผนกลยุทธ์ของสถาบัน/กลุ่มสาขา/คณะ/หน่วยงาน 2. มีแผนกลยุทธ์ของสถาบัน/กลุ่มสาขาวิชา/คณะ/หน่วยงาน 3. มีการวิเคราะห์ความสอดคล้องของแผนกลยุทธ์กับยุทธศาสตร์ชาติ 4. แผนกลยุทธ์มีความสอดคล้องกับยุทธศาสตร์ชาติ น้อยกว่าร้อยละ 80 ของแผน 5. แผนกลยุทธ์มีความสอดคล้องกับยุทธศาสตร์ชาติ ตั้งแต่ร้อยละ 80 ของแผน <p>รายละเอียดผลดำเนินงาน</p> <p>ผลการดำเนินงานตามภารกิจที่ 1 ภารกิจร่วมของหน่วยงาน ชื่อตัวบ่งชี้ : มีการกำหนดแผนกลยุทธ์ที่เชื่อมโยงกับแผนคณะ/หน่วยงาน/มหาวิทยาลัย นั้น โครงการจัดตั้งกองอาคารสถานที่ ได้จัดให้มีการประชุมเชิงปฏิบัติการเพื่อระดมสมองวางแผนจัดทำแผนกลยุทธ์ ณ เทพาศรีสุริยธรรม อำเภอเทพา จังหวัดสงขลา เมื่อวันที่ 8-9 กุมภาพันธ์ 2551 โดยจัดให้มีการร่วมแสดงความคิดเห็นในการวิเคราะห์ SWOT เพื่อนำเข้าสู่กระบวนการจัดทำวิสัยทัศน์ พันธกิจ และกำหนดกลยุทธ์ โดยยึดหลักแผนยุทธศาสตร์ของมหาวิทยาลัยสงขลานครินทร์ วิทยาเขตปัตตานี ตลอดทั้งของมหาวิทยาลัย และศึกษาความสอดคล้องกับแผนยุทธศาสตร์อีกด้วย</p> <p>โครงการจัดตั้งกองอาคารสถานที่ ได้ใช้แผนกลยุทธ์ฉบับเดิมมาตลอดจนกระทั่งต้นปี 2550 ได้จัดทำแผนกลยุทธ์ฉบับ 2551-2554 ในระยะแรก ๆ นั้น ได้มีการประชุมพัฒนาปรับปรุงและพัฒนาหลายครั้ง จนใช้เป็นแนวทางในการดำเนินการปฏิบัติและผลการดำเนินงานนั้นพบว่ามีความสอดคล้องกับยุทธศาสตร์ชาติ ตั้งแต่ร้อยละ 80 ของแผน</p> <p>ผลการประเมินเทียบเกณฑ์เท่ากับ 3 คะแนนเทียบแผนเท่ากับ 1 คะแนน เทียบพัฒนาการเท่ากับ 1 คะแนน</p> <p>รวมคะแนนตัวบ่งชี้ 1.3 เท่ากับ 5 คะแนน</p>											

เอกสารอ้างอิง

- อค 1.3 – 01 มติที่ประชุมเมื่อวันที่ 26 กุมภาพันธ์ 2551
 อค 1.3 – 02 มติที่ประชุมเมื่อวันที่ 26 มีนาคม 2551
 อค 1.3 – 03 แผนกลยุทธ์โครงการจัดตั้งกองอาคารสถานที่

สรุปผลการวิเคราะห์ตนเอง (SWOT Analysis)

ผลการวิเคราะห์สภาพแวดล้อมทั้งภายในและภายนอกเกี่ยวกับ “มีการกำหนดแผนกลยุทธ์ที่เชื่อมโยงกับแผนคณะ/หน่วยงาน/มหาวิทยาลัย” นั้น พบว่า

จุดแข็ง (Strengths)

1. ได้รับความร่วมมือจากบุคลากรที่เกี่ยวข้องเป็นอย่างดี
2. บุคลากรที่เกี่ยวข้องร่วมขับเคลื่อนแผนกลยุทธ์อย่างดี
3. งานด้านภูมิทัศน์มีการพัฒนาที่เห็นได้ชัดเจน

จุดอ่อน (Weakness)

1. จำนวนบุคลากรแต่ละฝ่ายมีจำนวนน้อยเกินไป
2. บุคลากรส่วนใหญ่มีระดับการศึกษาค่อนข้างต่ำ

โอกาส (Opportunities)

1. มหาวิทยาลัยหรือวิทยาเขตสนับสนุนให้บุคลากรได้มีการพัฒนาตนเองอยู่ตลอดเวลา
2. หน่วยงานภายนอกให้การยอมรับในเรื่องการจัดและตกแต่งเวทีและการผูกผ้า

ภัยคุกคาม (Threats)

1. สถานการณ์ความไม่สงบในพื้นที่จังหวัดชายแดนภาคใต้ส่งผลกระทบต่อขวัญและกำลังใจของบุคลากร

รายการที่ 1 ภารกิจร่วมของหน่วยงาน											
ตัวบ่งชี้ที่ 1.4 ร้อยละของระดับความพึงพอใจของผู้รับบริการ											
ผลการดำเนินงาน											
ค่าน้ำหนัก	แผน 2550	ผลการดำเนินงาน			เกณฑ์การให้คะแนน			ผลการประเมิน			
		ปีการศึกษา			1	2	3	เทียบเกณฑ์	เทียบแผน	เทียบพัฒนาการ	รวมคะแนน
		2548	2549	2550							
2.86	65	-	-	68.80	ร้อยละ 65-74	ร้อยละ 75-84	มากกว่านี้หรือเท่ากับร้อยละ 85	1	1	-	2.33
<p>รายละเอียดผลดำเนินงาน</p> <p>ผลการดำเนินงานตามภารกิจที่ 1 ภารกิจร่วมของหน่วยงาน ชื่อตัวบ่งชี้: ร้อยละระดับความพึงพอใจของผู้รับบริการ ซึ่งโครงการจัดตั้งกองอาคารสถานที่ ได้มีการร่วมกันกำหนดแนวทางและขั้นตอนในการให้บริการทั้งที่กำหนดไว้ในแผนกลยุทธ์และงานจริงที่ขอรับบริการจากหน่วยงานที่เกี่ยวข้องไว้อย่างรอบคอบ จนสามารถดำเนินการตอบสนองลูกค้าได้ในระดับหนึ่ง นอกจากนี้ยังได้มีการตรวจสอบผลการให้บริการตลอดทั้งขั้นตอนและกระบวนการเพื่อปรับปรุงแก้ไขให้เหมาะสมยิ่งขึ้น ผลจากการประเมินอยู่ในระดับปานกลาง ตามเกณฑ์ที่กำหนด</p> <p>ผลการประเมินเทียบเกณฑ์เท่ากับ 1 คะแนน เทียบแผนเท่ากับ คะแนน 1 เทียบพัฒนาการเท่ากับ - คะแนน</p> <p>รวมคะแนนตัวบ่งชี้ 1.4 ที่ปรับค่าคะแนนพัฒนาการแล้วเท่ากับ 2.33 คะแนน</p> <p>เอกสารอ้างอิง</p> <p>อค 1.4 – 01 สรุปผลการศึกษาความพึงพอใจของบุคลากรและนักศึกษา (หน้า 9)</p> <p>สรุปผลการวิเคราะห์ตนเอง (SWOT Analysis)</p> <p>ผลการวิเคราะห์สภาพแวดล้อมทั้งภายในและภายนอกเกี่ยวกับ “ร้อยละระดับความพึงพอใจของผู้รับบริการ” นั้นพบว่า</p> <p>จุดแข็ง (Strengths)</p> <ol style="list-style-type: none"> 1. มีการเตรียมความพร้อมสำหรับให้บริการให้แก่งาน/หน่วยงานที่เกี่ยวข้องเป็นอย่างดี 2. บุคลากรพร้อมในการให้บริการด้วยความเต็มใจและมีความรับผิดชอบ 3. มีการบูรณาการของแต่ละส่วนงานช่วยเหลือเกื้อกูลซึ่งกันและกันในการให้บริการ 											

จุดอ่อน (Weakness)

1. มีจำนวนบุคลากรในการให้บริการน้อยเกินไป
2. บุคลากรจำนวนหนึ่งมีอายุค่อนข้างมาก ขาดความคล่องตัวในการให้บริการในบางกิจกรรม

โอกาส (Opportunities)

1. วิทยาเขตสนับสนุนให้มีอัตรากำลังทดแทนโดยการจ้างลูกจ้างชั่วคราวแทนอัตราที่เกษียณอายุราชการ
2. มหาวิทยาลัยสนับสนุนงบประมาณให้จ้างทดแทนตำแหน่งที่ว่างลง
3. หน่วยงานภายนอกสนับสนุนให้บุคลากรของโครงการจัดตั้งกองอาคาร ได้รับการตรวจสอบสมรรถภาพทางกายทุกปี

ภัยคุกคาม (Threats)

1. สถานการณ์ความไม่สงบในพื้นที่จังหวัดชายแดนภาคใต้ ส่งผลกระทบต่อขวัญและกำลังใจของบุคลากร
2. ความผันผวนทางด้านเศรษฐกิจ โดยเฉพาะราคาน้ำมันที่สูงขึ้นส่งผลกระทบต่อวิถีชีวิตของบุคลากร

รายการที่ 1 ภารกิจร่วมของหน่วยงาน											
ตัวบ่งชี้ที่ 1.5 ภาวะผู้นำของผู้บริหารหน่วยงาน											
ผลการดำเนินงาน											
ค่านำหนัก	แผน 2550	ผลการดำเนินงาน			เกณฑ์การให้คะแนน			ผลการประเมิน			
		ปีการศึกษา 2548	2549	2550	1	2	3	เทียบเกณฑ์	เทียบแผน	เทียบพัฒนาการ	รวมคะแนน
2.85	4	-	-	4	มีการดำเนินการไม่ครบ 3 ข้อแรก	มีการดำเนินการครบ 3 ข้อแรก	มีการดำเนินการครบทุกข้อ	3	1	-	5
เกณฑ์มาตรฐาน : ระดับ											
<ol style="list-style-type: none"> 1. มีกระบวนการสรรหาผู้บริหารที่เป็นระบบโปร่งใสตรวจสอบได้ 2. ผู้บริหารดำเนินการบริหารด้วยหลักธรรมาภิบาลและใช้ศักยภาพภาวะผู้นำที่มีอยู่ โดยคำนึงถึงประโยชน์ของสถาบันและผู้มีส่วนได้เสีย 3. มีกระบวนการประเมินศักยภาพและผลการปฏิบัติงานของผู้บริหารที่ชัดเจนและเป็นที่ยอมรับในสถาบัน 4. มีผู้จัดทำแผนและกลไกการพัฒนาศักยภาพของผู้บริหารตามผลการประเมินและดำเนินการตามแผนอย่างครบถ้วน 											
รายละเอียดผลการดำเนินงาน											
<p>ผลการดำเนินงานตามภารกิจที่ 1 ภารกิจร่วมของหน่วยงาน ชื่อตัวบ่งชี้ : ภาวะผู้นำของผู้บริหารหน่วยงาน นั้น โครงการจัดตั้งกองอาคารสถานที่ มีผู้บริหารระดับงาน/หน่วยงาน ซึ่งได้มาโดยการสรรหา การมอบหมายของวิทยาเขต ได้มีกระบวนการคัดเลือก ทางความคิดช่วยสนับสนุนให้มีการกำหนดวิสัยทัศน์ พันธกิจ ตลอดจนกระทั่งแผนกลยุทธ์เป็นไปอย่างเหมาะสม และสามารถนำไปสู่การปฏิบัติได้อย่างมีสัมฤทธิ์ผล มีการปรับแผนกลยุทธ์สู่แผนการปฏิบัติอันก่อให้เกิดประโยชน์สูงสุดแก่องค์กร และผู้มีส่วนได้ส่วนเสีย มีการบริหารงานทุกระดับแบบโปร่งใส โนมิน่าให้ผู้มีส่วนได้ส่วนเสียร่วมกันปลูกต้นไม้เฉลิมพระเกียรติ จำนวน 1,700 ต้น ซึ่งล้วนเป็นผลมาจากแผนพัฒนาสมรรถนะและภาวะผู้นำทั้งสิ้น นอกจากนี้ยังมีการสร้างผู้นำระดับกลุ่ม CoP ขึ้นมาอีก 5 กลุ่ม ก่อให้เกิดพลวัตการทำงานในระดับกลุ่มย่อยอย่างมีประสิทธิภาพอีกด้วย และยังได้มีการนำผลการพัฒนา กลุ่ม CoP มาพัฒนาปรับปรุงอย่างต่อเนื่องเพื่อก้าวสู่ The Best Practice ในอนาคต ส่วนกระบวนการประเมินศักยภาพและผลการปฏิบัติงานของผู้บริหาร ที่รับผิดชอบและเป็นที่ยอมรับของสถาบันนั้น คือ มุ่งเน้นเรื่องการวัดความรู้ให้เกิดแก่องค์กรโดยมีกระบวนการประเมินผลเป็นระยะ</p> <p>ผลการประเมินเทียบเกณฑ์เท่ากับ 3 คะแนน เทียบแผนเท่ากับ 1 คะแนน เทียบพัฒนาการเท่ากับ - คะแนน</p> <p>รวมคะแนนตัวบ่งชี้ 1.5 ที่ปรับค่าคะแนนพัฒนาการแล้วเท่ากับ 5 คะแนน</p>											

เอกสารอ้างอิง

อค. 1.5 -01 พระราชบัญญัติมหาวิทยาลัยสงขลานครินทร์ พ.ศ. 2522

(<http://www.intranet.psu.ac.th/act/prb22.pdf>)

อค. 1.5 -02 หนังสือที่ ทม 0202.6(9)/ว6 ลงวันที่ 21 มิถุนายน 2543 เรื่องการใช้ระบบเปิดในการพิจารณาเลื่อนขั้นเงินเดือน (<http://www.personnel.psu.ac.th/per9.html>)

สรุปผลการวิเคราะห์ตนเอง (SWOT Analysis)**จุดแข็ง (Strengths)**

1. มีกลุ่ม CoP 3-5 กลุ่ม
2. เป็นผู้นำในการปรับเปลี่ยนแนวคิดด้านการปรับปรุงภูมิทัศน์ โดยการปลูกต้นไม้เฉลิมพระเกียรติ

จุดอ่อน (Weakness)

1. ยังขาดการบูรณาการความเป็นผู้นำของแต่ละงาน ที่จะก่อให้เกิดประโยชน์สูงสุดแก่องค์กร
2. ภาวะผู้นำบางคนยังคิดนอกกรอบไม่ค่อยได้

โอกาส (Opportunities)

1. มีกิจกรรมต่างหน่วยงานสามารถส่งเสริมภาวะผู้นำให้แก่บุคลากรได้อย่างดี
2. คุณลักษณะเฉพาะทางของผู้นำระดับหน่วยงานได้รับการยอมรับจากต่างหน่วยงาน

ภัยคุกคาม (Threats)

-

รายการที่ 1 ภารกิจร่วมของหน่วยงาน											
ตัวบ่งชี้ที่ 1.6 มีการพัฒนาหน่วยงานสู่องค์กรเรียนรู้											
ผลการดำเนินงาน											
ค่าน้ำหนัก	แผน	ผลการดำเนินงาน			เกณฑ์การให้คะแนน			ผลการประเมิน			
		ปีการศึกษา	2548	2549	2550	1	2	3	เทียบเกณฑ์	เทียบแผน	เทียบพัฒนาการ
2.85	5	-	-	5	มีการดำเนินการไม่ครบ 3 ข้อแรก	มีการดำเนินการ 3 ข้อแรก	มีการดำเนินการอย่างน้อย 4 ข้อแรก	3	1	-	5
เกณฑ์มาตรฐาน : ระดับ											
<ol style="list-style-type: none"> 1. มีการทบทวนและจัดทำแผนจัดการความรู้เพื่อมุ่งสู่องค์กรแห่งการเรียนรู้ และประชาสัมพันธ์เผยแพร่ให้ประชาคมของสถาบันรับทราบ 2. มีการดำเนินงานตามแผนจัดการความรู้และประสบความสำเร็จตามเป้าหมายไม่น้อยกว่าร้อยละ 50 3. มีการดำเนินการตามแผนจัดการความรู้และประสบความสำเร็จตามเป้าหมายร้อยละ 100 4. มีการติดตามประเมินผลความสำเร็จของการจัดการความรู้ 5. มีการนำผลการประเมินไปปรับใช้ในการพัฒนากระบวนการจัดการความรู้ให้เป็นส่วนหนึ่งของกระบวนการงานปกติ และปรับปรุงแผนงานการจัดการความรู้ 											
รายละเอียดผลดำเนินงาน											
<p>ผลการดำเนินงานตามภารกิจที่ 1 ภารกิจร่วมของหน่วยงาน ซึ่งตัวบ่งชี้ : มีการพัฒนาหน่วยงานสู่องค์กรเรียนรู้ นั้น โครงการจัดตั้งกองอาคารสถานที่ ได้จัดให้มีการประชุมกำหนดแนวทางในการจัดการความรู้มุ่งสู่องค์กรเรียนรู้ร่วมกัน และได้จัดให้มีการประชุมชี้แจงเกี่ยวกับเรื่องการจัดการความรู้ ต่อจากนั้นก็ได้นำความรู้ที่ได้มาจัดตั้งกลุ่ม CoP เพื่อร่วมแลกเปลี่ยนเรียนรู้ พร้อมทั้งได้มีการนำเสนอผลของกิจกรรม CoP แล้วนำมาพัฒนาปรับปรุง เพื่อให้ทุกภาคส่วนที่เกี่ยวข้องได้ร่วมเรียนรู้ซึ่งกันและกัน โดยยึดแนวของ P D C A มาเป็นแนวในการดำเนินการ จนมีกลุ่ม CoP อย่างน้อย 5 กลุ่ม</p> <p>ผลการประเมินเทียบเกณฑ์เท่ากับ 3 คะแนน เทียบแผนเท่ากับ 1 คะแนน เทียบพัฒนาการเท่ากับ - คะแนน</p> <p>รวมคะแนนตัวบ่งชี้ 1.6 ที่ปรับค่าคะแนนพัฒนาการแล้วเท่ากับ 5 คะแนน</p>											

เอกสารอ้างอิง

- อค. 1.6 – 01 รายงานสรุปผลการระดมสมองพัฒนาองค์กร วันที่ 23 พฤศจิกายน 2550
- อค. 1.6 – 02 โครงการจัดการความรู้มุ่งสู่ชุมชนนักปฏิบัติ
- อค. 1.6 – 03 กลุ่ม CoP
- อค. 1.6 – 04 รายงานการประชุม CoP

สรุปผลการวิเคราะห์ตนเอง (SWOT Analysis)**จุดแข็ง (Strengths)**

1. บุคลากรส่วนใหญ่ให้ความสนใจในเรื่อง KM
2. บุคลากรส่วนใหญ่เข้าใจถึงกระบวนการจัดการความรู้
3. บุคลากรคาดหวังจะก้าวสู่องค์กรการเรียนรู้ **Learning Organization**

จุดอ่อน (Weakness)

1. ภารกิจประจำมีมากเกินไปค่อนข้างยากที่จะนัดหมายประชุมปรึกษาร่วมกัน
2. บุคลากรส่วนใหญ่ที่ร่วมกลุ่ม CoP มีระดับความรู้ต่ำ

โอกาส (Opportunities)

1. วิทยาเขตสนับสนุนงบประมาณในการจัดประชุมเชิงปฏิบัติให้แก่บุคลากร
2. หน่วยงานภายนอกสนับสนุนให้บุคลากรเข้าร่วมรับการอบรมเรื่องการจัดองค์กรแห่งการเรียนรู้

ภัยคุกคาม (Threats)

1. สถานการณ์ความไม่สงบในพื้นที่จังหวัดชายแดนภาคใต้ ส่งผลกระทบต่อขวัญและกำลังใจของบุคลากร
2. ที่ตั้งสำนักงานไกลจากแหล่ง เรื่องการจัดองค์กรแห่งการเรียนรู้เกินไป

รายการที่ 1 ภารกิจร่วมของหน่วยงาน											
ตัวบ่งชี้ที่ 1.7 มีการนำระบบบริหารความเสี่ยงมาใช้ในกระบวนการบริหารการศึกษา											
ผลการดำเนินงาน											
ค่าน้ำหนัก	แผน 2550	ผลการดำเนินงาน			เกณฑ์การให้คะแนน			ผลการประเมิน			
		2548	2549	2550	1	2	3	เทียบเกณฑ์	เทียบแผน	เทียบพัฒนาการ	รวมคะแนน
2.85	5	-	-	5	มีการดำเนินการไม่ครบ 3 ข้อแรก	มีการดำเนินการ 3-4 ข้อแรก	มีการดำเนินการครบทุกข้อ	3	1	-	5
<p>เกณฑ์มาตรฐาน : ระดับ</p> <ol style="list-style-type: none"> มีการตั้งคณะกรรมการหรือคณะทำงานบริหารความเสี่ยง โดยผู้บริหารระดับสูงและตัวแทนที่รับผิดชอบพันธกิจหลักของสถาบันร่วมเป็นคณะกรรมการ หรือคณะทำงาน โดยผู้บริหารระดับสูงต้องมีบทบาทสำคัญในการกำหนดนโยบาย หรือแนวทางในการบริหารความเสี่ยง มีการวิเคราะห์และระบุปัจจัยเสี่ยงที่ส่งผลกระทบต่อหรือสร้างความเสียหาย หรือความล้มเหลว หรือลดโอกาสที่จะบรรลุเป้าหมายในการบริหารงาน และจัดลำดับความสำคัญของปัจจัยเสี่ยง มีการจัดทำแผนบริหารความเสี่ยง โดยแผนดังกล่าวต้องกำหนดมาตรการหรือแผนปฏิบัติการสร้างความรู้ ความเข้าใจให้กับบุคลากรทุกระดับในด้านการบริหารความเสี่ยง และการดำเนินการแก้ไขลด หรือป้องกันความเสี่ยงที่จะเกิดขึ้นอย่างเป็นรูปแบบ มีการดำเนินการตามแผนบริหารความเสี่ยง มีการสรุปผลการดำเนินงานตามแผนบริหารความเสี่ยง ตลอดจนมีการกำหนดแนวทาง และข้อเสนอแนะในการปรับปรุงแผนบริหารความเสี่ยง โดยได้รับความเห็นชอบจากผู้บริหารสูงสุด <p>รายละเอียดผลการดำเนินงาน</p> <p>ผลการดำเนินงานตามภารกิจที่ 1 ภารกิจร่วมของหน่วยงาน ชื่อตัวบ่งชี้: มีการนำระบบบริหารความเสี่ยงมาใช้ในกระบวนการบริหารการศึกษา โดยเริ่มปรึกษาหารือถึงขั้นตอนต่าง ๆ เช่น การเลือกกิจกรรม ทำความเข้าใจกับกิจกรรมที่จะประเมิน ทำความเข้าใจกับสมาชิก ตลอดจนจัดเตรียมเครื่องมือสำหรับประเมิน เมื่อได้ร่วมวางแผนกันเรียบร้อยแล้วก็ให้หน่วยงานที่เกี่ยวข้องเก็บบันทึกข้อมูล เพื่อนำมาเข้าสู่ระบบบริหารความเสี่ยง ต่อจากนั้นก็นำผลมาตรวจสอบ แล้วปฏิบัติตามที่ได้กำหนดแนวทางไว้ต่อไป ส่วนหลักฐานสรุปผลการดำเนินงานบริหารความเสี่ยงได้สรุปผลไว้เรียบร้อยแล้ว</p>											

สำหรับกิจกรรมที่กำหนดมาใช้ในกระบวนการบริหารความเสี่ยง คือ กิจกรรมการรักษาความปลอดภัยและการพัฒนาระบบงานจัดระเบียบจราจรในภาพรวมของวิทยาเขตปัตตานี

ผลการประเมินเทียบเกณฑ์เท่ากับ 3 คะแนนเทียบแผนเท่ากับ 1 คะแนน เทียบพัฒนาการเท่ากับ - คะแนน
รวมคะแนนตัวบ่งชี้ที่ 1.7 ที่ปรับค่าคะแนนพัฒนาการแล้วเท่ากับ 5 คะแนน

เอกสารอ้างอิง

- อค 1.7 – 01 แบบประเมินการควบคุมภายใน (การบริหารความเสี่ยง)
- อค 1.7 – 02 แผนป้องกันและระงับอัคคีภัย
- อค 1.7 – 03 แผนเผชิญเหตุจากสถานการณ์

สรุปผลการวิเคราะห์ตนเอง (SWOT Analysis)

ผลการวิเคราะห์สภาพแวดล้อมทั้งภายในและภายนอกเกี่ยวกับ “มีกานำระบบบริหารความเสี่ยงมาใช้ในกระบวนการบริหารการศึกษา” นั้นพบว่า

จุดแข็ง (Strengths)

1. บุคลากรผู้มีส่วนเกี่ยวข้องให้ความร่วมมือด้วยดี
2. มีการจัดระบบยามเฝ้าประตูเข้า-ออก อย่างเข้มงวด
3. มีการกำหนดแบ่งเขตพื้นที่ความรับผิดชอบในการเฝ้าระวังอย่างชัดเจนตลอด 24 ชั่วโมง

จุดอ่อน (Weakness)

1. พื้นที่รับผิดชอบกว้างเกินไป
2. จำนวนเจ้าหน้าที่รักษาความปลอดภัยมีน้อยเกินไป
3. ลูกจ้างประจำส่วนใหญ่อายุมาก
4. ยามบริษัทขาดความสำนึกในความเป็นเจ้าของ

โอกาส (Opportunities)

1. มหาวิทยาลัยให้ความสำคัญและสนับสนุนเกี่ยวกับเรื่องรักษาความปลอดภัยเป็นอย่างดี
2. องค์กรภายนอกยินดีให้ความร่วมมือในการพัฒนาสมรรถนะให้แก่เจ้าหน้าที่รักษาความปลอดภัย

ภัยคุกคาม (Threats)

1. สถานการณ์ความไม่สงบในจังหวัดชายแดนภาคใต้ ส่งผลกระทบต่อขวัญและกำลังใจแก่เจ้าหน้าที่รักษาความปลอดภัย
2. ความไม่มั่นคงของบริษัทที่ทำสัญญากับวิทยาเขตส่งผลกระทบต่อขวัญและกำลังใจลูกจ้างที่ทำหน้าที่รักษาความปลอดภัย

ภารกิจที่ 1 : ภารกิจร่วมของหน่วยงาน											
ชื่อตัวบ่งชี้ 1.8 ระดับความสำเร็จของการถ่ายทอดตัวบ่งชี้และเป้าหมายของระดับองค์กรสู่ระดับบุคคล											
ผลการดำเนินงาน											
ค่าน้ำหนัก	แผน 2550	ผลการดำเนินงาน			เกณฑ์การให้คะแนน			ผลการประเมิน			
		ปีการศึกษา 2548	2549	2550	1	2	3	เทียบ เกณฑ์	เทียบ แผน	เทียบ พัฒนาการ	รวม คะแนน
2.85	5	-	-	6	มีการดำเนินการไม่ครบ 5 ข้อแรก	มีการดำเนินการ 5-7 ข้อแรก	มีการดำเนินการครบทุกข้อ	2	1	-	3.67
<p>เกณฑ์มาตรฐาน : ระดับ</p> <ol style="list-style-type: none"> 1. มีการกำหนดแนวทางการดำเนินการในการประเมินผลภายในสถาบัน 2. มีแผนการประเมินผลภายในสถาบัน 3. มีการกำหนดตัวบ่งชี้และเป้าหมายตามพันธกิจ 4. มีการจัดทำ Strategy Map ของหน่วยงานในระดับคณะหรือเทียบเท่า โดยกำหนดเป้าประสงค์ของแต่ละประเด็น ยุทธศาสตร์ของสถาบัน 5. มีการยืนยันวิสัยทัศน์ และประเด็นยุทธศาสตร์ของสถาบันอุดมศึกษา ในระดับคณะหรือเทียบเท่า 6. มีระบบในการติดตามผลการดำเนินงานตามตัวบ่งชี้และเป้าหมายตามคำรับรองของผู้บริหารระดับต่าง ๆ 7. มีการประเมินผลการดำเนินงานตามตัวบ่งชี้และเป้าหมายตามคำรับรอง (ไม่ได้ทำ) 8. มีการนำผลการประเมินผลการดำเนินงานของผู้บริหารไปเชื่อมโยงกับระบบการสร้างแรงจูงใจ (ไม่ได้ทำ) <p>รายละเอียดผลการดำเนินงาน</p> <p>การดำเนินงานตามภารกิจที่ 1 ภารกิจร่วมของหน่วยงาน ชื่อตัวบ่งชี้ : ระดับความสำเร็จของการถ่ายทอดตัวบ่งชี้และเป้าหมายของระดับองค์กรสู่ระดับบุคคล นั้น โครงการจัดตั้งกองอาคารสถานที่ ได้กำหนดให้มีการจัดทำ TOR ของบุคคลล่วงหน้า เพื่อใช้เป็นแนวทางในการทำงาน สำหรับใช้ในการติดตามประเมินผล สำหรับหน่วยงานสนามนั้นยังได้มอบหมายงานให้รับผิดชอบล่วงหน้า โดยกำหนดให้มีการทำงานเป็นกลุ่มงานรับผิดชอบเป็นเขตพื้นที่ และมีการติดตามประเมินการทำงานทุก 1-2 เดือน</p>											

นอกเหนือจากนั้นบุคลากรยังได้มีส่วนร่วมในการกำหนดแผนการทำงานให้สอดคล้องกับเป้าประสงค์ของแต่ละประเด็น ยุทธศาสตร์อีกด้วย และพร้อมที่จะนำผลการปฏิบัติมาตรวจสอบแล้วพัฒนาถึงเกณฑ์มาตรฐานของผลงาน หากบกพร่องก็จะนำกลับไปพัฒนางานแผนการทำงานกันใหม่

ผลการประเมินเทียบเกณฑ์เท่ากับ 2 คะแนน เทียบแผนเท่ากับ 1 คะแนน เทียบพัฒนาการเท่ากับ - คะแนน
รวมคะแนนตัวบ่งชี้ที่ 1.8 ที่ปรับค่าคะแนนพัฒนาการแล้วเท่ากับ 3.67 คะแนน

เอกสารอ้างอิง

- อค 1.8 – 01 TOR รายบุคคล
- อค 1.8 – 02 แผนปฏิบัติงานโครงการจัดตั้งกองอาคารสถานที่
- อค 1.8 – 03 แผนกลยุทธ์

สรุปผลการวิเคราะห์ตนเอง (SWOT Analysis)

ผลการวิเคราะห์สภาพแวดล้อมทั้งภายในและภายนอกเกี่ยวกับการ “ระดับความสำเร็จของการถ่ายทอดตัวบ่งชี้และเป้าหมายของระดับองค์กร” นั้น พบว่า

จุดแข็ง (Strengths)

1. บุคลากรระดับหัวหน้างาน/หัวหน้าหน่วย มีความสามารถในการถ่ายทอดเป้าประสงค์ ตัวบ่งชี้ตามพันธกิจของแผนกลยุทธ์
2. บุคลากรผู้มีส่วนเกี่ยวข้องเข้าใจตัวบ่งชี้ของการดำเนินงานและเป้าหมายในระดับหน่วยงาน

จุดอ่อน (Weakness)

1. เป็นช่วงเวลาที่บุคลากรของหน่วยงานจะต้องทยอยเกษียณอายุราชการทุกปี
2. การเรียนรู้ไม่ต่อเนื่องสำหรับบุคลากรที่จ้างเข้ามาทดแทน

โอกาส (Opportunities)

1. หน่วยงานภายนอกยอมรับให้เข้ารับการประชุม/อบรม/สัมมนาเกี่ยวกับการจัดทำตัวชี้วัด
2. บุคลากรสามารถศึกษาข้อมูลได้จากแหล่งความรู้จากภายนอก

ภัยคุกคาม (Threats)

1. สถานการณ์ความไม่สงบในพื้นที่จังหวัดภาคใต้ ส่งผลกระทบต่อขวัญและกำลังใจบุคลากร

ภารกิจที่ 1 : ภารกิจร่วมของหน่วยงาน											
ชื่อตัวบ่งชี้ 1.9 ร้อยละของบุคลากรประจำสายสนับสนุนที่ได้รับการพัฒนาความรู้และทักษะในวิชาชีพ ทั้งในประเทศและต่างประเทศ											
ผลการดำเนินงาน											
ค่า น้ำหนัก	แผน 2550	ผลการดำเนินงาน			เกณฑ์การให้ คะแนน			ผลการประเมิน			
		ปีการศึกษา 2548	2549	2550	1	2	3	เทียบ เกณฑ์	เทียบ แผน	เทียบ พัฒนาการ	รวม คะแนน
2.86	90	-	-	95.68	ร้อยละ 1-54	ร้อยละ 55- 79	มากกว่า หรือ เท่ากับ ร้อยละ 80	3	1	-	5
<p>รายละเอียดผลการดำเนินงาน</p> <p>ผลการดำเนินงานตามภารกิจที่ 1 ภารกิจร่วมของหน่วยงาน ชื่อตัวบ่งชี้ : ร้อยละของบุคลากรประจำสายสนับสนุนที่ได้รับการพัฒนาความรู้และทักษะในวิชาชีพ ทั้งในประเทศและต่างประเทศ โครงการจัดตั้งกองอาคารสถานที่ ได้มีการสำรวจความต้องการของบุคลากรที่ประสงค์จะพัฒนาความรู้ เพื่อเสนอให้กองธุรการจัดทำแผนรวมในการพัฒนาความรู้ทั้งองค์กร และได้ดำเนินการตามแผนในรอบปีงบประมาณ 2550 จำนวน 11 โครงการ มีบุคลากรเข้าร่วมจำนวน 155 คน คิดเป็นร้อยละ 95.68 ต่อมางานเจ้าหน้าที่กองธุรการ ได้จัดทำรายงานสรุปผล ได้มอบหมายให้โครงการจัดตั้งกองอาคารสถานที่ นำมาใช้พิจารณาเพื่อปรับปรุงดำเนินการเสนอโครงการเข้าแผนต่อไป</p> <p>ผลการประเมินเทียบเกณฑ์เท่ากับ 3 คะแนนเทียบแผนเท่ากับ 1 คะแนน เทียบพัฒนาการเท่ากับ - คะแนน</p> <p>รวมคะแนนตัวบ่งชี้ 1.9 ที่ปรับค่าคะแนนพัฒนาการแล้วเท่ากับ 5 คะแนน</p> <p>เอกสารอ้างอิง</p> <p>อค 1.9 - 01 รายงานสรุปผลการจัดโครงการพัฒนาบุคลากรสังกัดสำนักงานอธิการบดี วิทยาเขตปัตตานี</p> <p>สรุปผลการวิเคราะห์ตนเอง (SWOT Analysis)</p> <p>ผลการวิเคราะห์สภาพแวดล้อมทั้งภายในและภายนอกเกี่ยวกับ “ร้อยละของบุคลากรประจำสายสนับสนุนที่ได้รับการพัฒนาความรู้และทักษะในวิชาชีพ ทั้งในประเทศและต่างประเทศ” นั้น พบว่า</p>											

จุดแข็ง (Strengths)

1. บุคลากรส่วนใหญ่สนใจในการพัฒนาความรู้และทักษะในวิชาชีพ
2. บุคลากรมีส่วนร่วมในการกำหนดประเด็นหรือหัวข้อในการพัฒนาความรู้

จุดอ่อน (Weakness)

1. บุคลากรส่วนใหญ่มีวุฒิการศึกษาค่อนข้างต่ำ
2. บุคลากรบางส่วนรับผิดชอบงานมากเกินไป

โอกาส (Opportunities)

1. วิทยาเขตสนับสนุนให้เข้ารับการฝึกอบรมเพื่อพัฒนาความรู้
2. มหาวิทยาลัยสนับสนุนให้เข้ารับการฝึกอบรมเพื่อพัฒนาความรู้

ภัยคุกคาม (Threats)

-

ภารกิจที่ 1 : ภารกิจร่วมของหน่วยงาน											
ชื่อตัวบ่งชี้ 1.10 กิจกรรม 5 ส / กิจกรรมคุณภาพอื่น ๆ											
ผลการดำเนินงาน											
ค่านำหนัก	แผน 2550	ผลการดำเนินงาน			เกณฑ์การให้คะแนน			ผลการประเมิน			
		ปีการศึกษา			1	2	3	เทียบเกณฑ์	เทียบแผน	เทียบพัฒนาการ	รวมคะแนน
		2548	2549	2550							
2.86	3	2	3	3	มีการดำเนินการไม่ครบ 1 ข้อแรก	มีการดำเนินการครบ 2 ข้อแรก	มีการดำเนินการครบทุกข้อ	3	1	1	5
<p>เกณฑ์มาตรฐาน : ระดับ</p> <ol style="list-style-type: none"> 1. มีการแต่งตั้งคณะกรรมการ 5ส. มีแผนจัดกิจกรรม 5ส. ประจำปี และมาตรฐาน 5ส./มาตรฐานคุณภาพอื่น ๆ 2. มีการดำเนินงานตามแผนน้อยกว่าร้อยละ 80 3. มีการดำเนินงานตามแผนมากกว่าหรือเท่ากับร้อยละ 80 และมีการประเมินการจัดกิจกรรม 5ส. เพื่อใช้เป็นแนวทางการพัฒนาปีต่อไป <p>รายละเอียดผลการดำเนินงาน</p> <p>ผลการดำเนินงานตามภารกิจที่ 1 ภารกิจร่วมของหน่วยงาน ชื่อตัวบ่งชี้ : กิจกรรม 5 ส / กิจกรรมคุณภาพอื่น ๆ ซึ่งโครงการจัดตั้งกองอาคารสถานที่ ได้ยึดถือปฏิบัติมาเป็นประจำทุกปี เพราะถือว่าเป็นปัจจัยสำคัญของการพัฒนาองค์กรให้เจริญก้าวหน้าอย่างมีประสิทธิภาพ โดยร่วมปรึกษาหารือกำหนดแผนงานทุกชั้นตอนตามหลักการ 5ส. เช่น เกี่ยวกับ ระหว่าง สะดวก สะอาด สุขลักษณะ สร้างนิสัย แล้วลงมือปฏิบัติตามแผนงานที่กำหนดไว้ และมีคณะกรรมการตรวจสอบเพื่อเปรียบเทียบระหว่างก่อนและหลังการทำกิจกรรม 5ส. ต่อจากนั้นก็จะได้นำผลมาใช้ประกอบกำหนดกิจกรรมครั้งต่อไป</p> <p>ตั้งแต่ปีการศึกษา 2548 , 2549 และ 2550 คณะกรรมการดำเนินการกิจกรรม 5ส. ได้จัดให้มีกิจกรรม 5ส. มาตลอดตามกำหนดและมีการติดตามประเมินผลด้วยระบบที่มีคณะกรรมการมาจากหน่วยงานอื่น</p> <p>ผลการประเมินเทียบเกณฑ์เท่ากับ 3 คะแนน เทียบแผนเท่ากับ 1 คะแนน เทียบพัฒนาการเท่ากับ 1 คะแนน</p> <p>รวมคะแนนตัวบ่งชี้ 1.10 เท่ากับ 5 คะแนน</p> <p>เอกสารอ้างอิง</p> <p>อค 1.10 - 01 แต่งตั้งคณะกรรมการ 5 ส. ลงวันที่ 17 สิงหาคม 2550</p> <p>อค 1.10 - 02 แผนการจัดกิจกรรม 5 ส. ลงวันที่ 5 มิถุนายน 2550</p>											

สรุปผลการวิเคราะห์ตนเอง (SWOT Analysis)

จุดแข็ง (Strengths)

1. บุคลากรมีความรู้และเข้าใจในกระบวนการของกิจกรรม 5ส. เป็นอย่างดี
2. บุคลากรทุกภาคส่วนมีส่วนร่วมในการจัดกิจกรรม 5ส. เป็นอย่างดี
3. มีคณะกรรมการ 5ส.

จุดอ่อน (Weakness)

1. บุคลากรหน่วยสนามค่อนข้างมีปัญหาในการจัดกิจกรรม 5ส. เนื่องจากพื้นที่กว้างเกินไป
2. บางครั้งกำหนดจัดกิจกรรม 5ส. ของหน่วย แต่ต้องไปสนับสนุนหน่วยงานอื่นที่เร่งด่วน

โอกาส (Opportunities)

1. หน่วยงานอื่นยินดีที่จะให้มีการแลกเปลี่ยนเรียนรู้เกี่ยวกับกิจกรรม 5ส.
2. วิทยาเขตสนับสนุนให้บุคลากรได้มีโอกาสเข้าร่วมประชุมรับฟังความคิดเห็นเกี่ยวกับกิจกรรม 5ส. กับหน่วยงานอื่น

ภัยคุกคาม (Threats)

1. สถานการณ์ความไม่สงบในพื้นที่จังหวัดชายแดนภาคใต้ ส่งผลกระทบต่อขวัญและกำลังใจของบุคลากร

รายการที่ 1 ภารกิจร่วมของหน่วยงาน								
ตัวบ่งชี้ที่ 1.11 จำนวนครั้งความไม่ปลอดภัยในชีวิตและทรัพย์สิน								
คณะหน่วยงาน	1.11 ประเภท/จำนวนครั้งความไม่ปลอดภัยในชีวิตและทรัพย์สิน							รวม
	ประทุษร้าย ต่อชีวิต และ ทรัพย์สิน	อุบัติเหตุ	การ โจรกรรม	วินาศ กรรม	การ คุกคาม ทางเพศ	การ เกิดไฟ ไหม้	เรื่อง อื่น ๆ	
คณะวิทยาศาสตร์และเทคโนโลยี			1					1
คณะศึกษาศาสตร์	2	-	5					7
คณะมนุษยศาสตร์และ สังคมศาสตร์			1					1
วิทยาลัยอิสลามศึกษา	1	1						2
คณะวิทยาการสื่อสาร			4					4
สถาบันวัฒนธรรมศึกษากัลยาณิ วัฒนา								
สำนักส่งเสริมและการศึกษา ต่อเนื่อง								
สำนักวิทยบริการ								
สถานีวิทยุกระจายเสียง มอ. ปัตตานี								
สำนักงานอธิการบดี	1	20	10				612	643
รวมวิทยาเขตปัตตานี	4	21	21	-	-	-	612	658
<p>คำอธิบาย</p> <p>ประเภท/จำนวนครั้งความไม่ปลอดภัยในชีวิตและทรัพย์สิน ที่เกิดขึ้นในแต่ละคณะ/หน่วยงาน โดยแบ่งเป็น 7 ด้าน ได้แก่</p> <ol style="list-style-type: none"> 1. การประทุษร้ายต่อชีวิตและร่างกาย หมายถึง การเกิดเหตุทำร้ายร่างกายเป็นเหตุให้ร่างกายได้รับบาดเจ็บหรือถึงขั้นเสียชีวิต 2. อุบัติเหตุ หมายถึง อุบัติเหตุที่เกิดขึ้นบนท้องถนนต่าง ๆ เช่น รถยนต์ชนกัน, รถยนต์ชนรถจักรยานยนต์, รถจักรยานยนต์ชนกัน และรถชนคน เป็นต้น 3. โจรกรรม หมายถึง การลักทรัพย์, ชิงทรัพย์, ปล้นทรัพย์ เป็นต้น 								

4. วิศวกรรม หมายถึง เหตุก่อนการร้ายภายในมหาวิทยาลัย เช่น การวางระเบิดหรือการก่อความไม่สงบต่าง ๆ ในมหาวิทยาลัย
5. ความคุมทางเพศ หมายถึง การก่อเหตุที่อาจก่อให้เกิดภัยทางเพศ เช่น การล่วงละเมิด ทางเพศต่าง ๆ รวมถึงการกระทำอนาจาร เป็นต้น
6. ไฟไหม้ หมายถึง การเกิดเหตุเพลิงไหม้ ทั้งจากการวางเพลิง รวมถึงอุบัติเหตุต่าง ๆ ที่ทำให้เกิดเพลิงไหม้ เช่น ไฟฟ้าลัดวงจร ความประมาทจากบุคคล
7. อื่น ๆ หมายถึง เหตุที่ไม่ใช่เหตุเกิดจากข้อ 1-6 เช่น การทำลายทรัพย์สินของมหาวิทยาลัยฯ การกระทำผิดระเบียบกฎจรรยาของมหาวิทยาลัย เป็นต้น

รายการที่ 1 ภารกิจร่วมของหน่วยงาน											
ตัวบ่งชี้ที่ 1.12 มีระบบและกลไกในการจัดสรรการวิเคราะห์ค่าใช้จ่ายการตรวจสอบการเงินและงบประมาณอย่างมีประสิทธิภาพ											
ผลการดำเนินงาน											
ค่า น้ำหนัก	แผน 2550	ผลการดำเนินงาน			เกณฑ์การให้			ผลการประเมิน			
		ปีการศึกษา			คะแนน			เทียบ เกณฑ์	เทียบ แผน	เทียบ พัฒนาการ	รวม คะแนน
		2548	2549	2550	1	2	3				
2.86	6	-	-	6	มีการ ดำเนินการ ไม่ครบ 5 ข้อแรก	มีการ ดำเนินการ 5-6 ข้อ แรก	มีการ ดำเนินการ ครบทุก ข้อ	2	1	-	3.67
<p>เกณฑ์มาตรฐาน : ระดับ</p> <ol style="list-style-type: none"> มีแผนยุทธศาสตร์ทางการเงินที่สอดคล้องกับยุทธศาสตร์ของสถาบันให้เป็นไปตามเป้าหมาย มีแนวการจัดทำทรัพยากรทางการเงิน แผนการจัดสรรและการวางแผนการใช้จ่ายเงินอย่างมีประสิทธิภาพโปร่งใสตรวจสอบได้ มีการจัดทำระบบฐานข้อมูลทางการเงินที่ผู้บริหารสามารถนำไปใช้ในการตัดสินใจ วิเคราะห์สถานะทางการเงิน มีการจัดทำรายงานทางการเงินอย่างเป็นระบบ อย่างน้อยปีละ 2 ครั้ง มีการนำข้อมูลทางการเงินไปใช้ในการวิเคราะห์ค่าใช้จ่าย และวิเคราะห์สถานะทางการเงินและความมั่นคงขององค์กรอย่างต่อเนื่อง มีหน่วยงานตรวจสอบภายในและภายนอก ทำหน้าที่ตรวจสอบติดตามการใช้จ่ายเงินให้เป็นไปตามระเบียบ และกฎเกณฑ์ที่สถาบันกำหนด ผู้บริหารระดับสูงมีการติดตามผลการใช้จ่ายเงินให้เป็นไปตามเป้าหมายและนำข้อมูลจากรายงานการเงินไปใช้ในการวางแผนและการตัดสินใจ <p>รายละเอียดผลการดำเนินงาน</p> <p>ผลการดำเนินงานตามภารกิจที่ 1 ภารกิจร่วมของหน่วยงาน ชื่อตัวบ่งชี้ : มีระบบและกลไกในการจัดสรร การวิเคราะห์ ค่าใช้จ่ายการตรวจสอบ ซึ่งโครงการจัดตั้งกองอาคารสถานที่ ได้ดำเนินการตามแผนกลยุทธ์ของมหาวิทยาลัยสงขลานครินทร์ วิทยาเขตปัตตานี นอกจากนั้นยังได้ดำเนินการตามนโยบายการบริหารงบประมาณเงินรายได้ประจำปี 2548, 2549 และ 2550 ส่วนวิธีการใช้จ่ายเงินได้ปฏิบัติตามระเบียบต่าง ๆ ที่เกี่ยวข้องทุกประการ โดยผ่านระบบการตรวจสอบของงานการเงินและงานพัสดุของมหาวิทยาลัยสงขลานครินทร์ วิทยาเขตปัตตานี และผ่านการตรวจสอบภายในและภายนอกทุกครั้งที่มีการตรวจสอบ และมีการรายงานผลการปฏิบัติงานให้ผู้บังคับบัญชาทราบ</p>											

ผลการปฏิบัติงานได้มีการตรวจสอบโดยคณะกรรมการตรวจรับตามเงื่อนไขทางราชการทุกประการ และมีการนำผลของการได้รับการสนับสนุนงบประมาณมาพิจารณา เพื่อหาทางปรับปรุงฐานข้อมูลและวิเคราะห์ที่ตั้งสาเหตุที่ได้รับ หรือไม่ได้รับการสนับสนุนงบประมาณ เพื่อนำมาวางแผนพัฒนาปรับปรุงครั้งต่อไป

ผลการประเมินเทียบเกณฑ์เท่ากับ 2 คะแนน เทียบแผนเท่ากับ 1 คะแนน เทียบพัฒนาการเท่ากับ - คะแนน
รวมคะแนนตัวบ่งชี้ 1.12 ที่ปรับค่าคะแนนพัฒนาการแล้วเท่ากับ 3.67 คะแนน

เอกสารอ้างอิง

- อค 1.12 - 01 แผนการใช้จ่ายเงิน
- อค 1.12 - 02 ระบบฐานข้อมูลทางการเงินอยู่ที่งานพัสดุ
- อค 1.12 - 03 รายงานการเงินอยู่ที่งานการเงิน

สรุปผลการวิเคราะห์ตนเอง (SWOT Analysis)

ผลการวิเคราะห์สภาพแวดล้อมทั้งภายในและภายนอกเกี่ยวกับ “มีระบบและกลไกในการจัดสรร การวิเคราะห์ค่าใช้จ่าย การตรวจสอบ” นั้น พบว่า

จุดแข็ง (Strengths)

1. ในการจัดทำคำของบประมาณได้ยึดแนวนโยบายการบริหารงบประมาณเงินรายได้อย่างเคร่งครัด
2. การใช้จ่ายเป็นไปตามเจตนารมณ์ของคำของบประมาณ

จุดอ่อน (Weakness)

1. โครงการจัดตั้งกองอาคารสถานที่ไม่มีเจ้าหน้าที่วิเคราะห์นโยบายและแผน
2. บุคลากรบางหน่วยยังขาดความสามารถเชิงวิเคราะห์

โอกาส (Opportunities)

-

ภัยคุกคาม (Threats)

-

รายการที่ 1 ภารกิจร่วมของหน่วยงาน											
ตัวบ่งชี้ที่ 1.13 มีระบบและกลไกการประกันคุณภาพภายในที่เป็นส่วนหนึ่งของกระบวนการบริหารการศึกษา											
ผลการดำเนินงาน											
ค่านำหน้า	แผน 2550	ผลการดำเนินงาน			เกณฑ์การให้คะแนน			ผลการประเมิน			
		ปีการศึกษา 2548	2549	2550	1	2	3	เทียบ เกณฑ์	เทียบ แผน	เทียบ พัฒนาการ	รวม คะแนน
2.86	6	6	6	6	มีการ ดำเนินการ ไม่ครบ 4 ข้อแรก	มีการ ดำเนินการ ครบ 4 ข้อ แรก	มีการ ดำเนินการ อย่างน้อย 5 ข้อแรก	3	1	1	5
<p>เกณฑ์มาตรฐาน : ระดับ</p> <ol style="list-style-type: none"> มีระบบและกลไกการประกันคุณภาพการศึกษาภายในที่เหมาะสมกับระดับการพัฒนาของสถาบัน มีการกำหนดนโยบายและให้ความสำคัญเรื่องการประกันคุณภาพจากคณะกรรมการระดับนโยบายและผู้บริหารสูงสุดของสถาบัน ภายใต้การมีส่วนร่วมจากทั้งภายในและภายนอกสถาบัน มีการกำหนดมาตรฐานตัวบ่งชี้ และเกณฑ์คุณภาพที่สอดคล้องกับมาตรฐานการอุดมศึกษา และมาตรฐานอื่น ๆ ที่เกี่ยวข้องและสอดคล้องกับการประเมินคุณภาพภายนอก มีการดำเนินงานด้านการประกันคุณภาพที่ครบถ้วนทั้งการควบคุมคุณภาพ การติดตาม ตรวจสอบ และประเมินคุณภาพอย่างต่อเนื่อง เป็นประจำทุกปี มีการพัฒนาระบบประกันคุณภาพภายในเป็นส่วนหนึ่งของกระบวนการบริหารการศึกษาที่เหมาะสมสอดคล้องกับแนวทางการจัดการศึกษาของสถาบัน โดยได้รับการสนับสนุนจากต้นสังกัด และมีการนำผลการประเมินคุณภาพภายในมาพัฒนาปรับปรุงผลการดำเนินงาน ตามพันธกิจให้เกิดผลดี มีระบบฐานข้อมูลและสารสนเทศที่สนับสนุนการประกันคุณภาพการศึกษา และใช้ร่วมกันทั้งระดับบุคคล ภาควิชา คณะ และสถาบัน มีระบบส่งเสริมการสร้างเครือข่ายด้านการประกันคุณภาพการศึกษาระหว่างหน่วยงานทั้งภายในและภายนอกสถาบัน โดยเฉพาะการมีส่วนร่วมของชุมชน 											

รายละเอียดผลการดำเนินงาน

ผลการดำเนินงานตามภารกิจที่ 1 ภารกิจร่วมของหน่วยงาน ชื่อตัวบ่งชี้ : มีระบบและกลไกการประกันคุณภาพภายในที่เป็นส่วนหนึ่งของกระบวนการบริหารการศึกษา โครงการจัดตั้งกองอาคารสถานที่ ได้ร่วมประชุมปรึกษาหารือจากแผนร่วมกัน เพื่อให้มีระบบและกลไกประกันคุณภาพการศึกษา โดยให้บุคลากรทุกภาคส่วนจัดทำ TOR กำหนดตัวบ่งชี้และเกณฑ์คุณภาพในการปฏิบัติงานไว้อย่างชัดเจน มีคณะกรรมการติดตามผล และตรวจสอบประเมินผลการปฏิบัติงาน แล้วนำผลการประเมินแจ้งเจ้าตัวทราบเพื่อนำไปพิจารณาเปรียบเทียบกับมาตรฐานที่กำหนดไว้ และพัฒนาปรับปรุงอย่างต่อเนื่อง

นอกจากนี้ยังนำระบบ LU ที่ทุกภาคส่วนร่วมกันพัฒนาดำเนินการมาใช้อีกด้วย ควบคู่ไปกับระบบ KPIs ขององค์กร ทั้งนี้เพื่อเป็นการเน้นย้ำถึงกระบวนการระบบ และกลไกการประกันคุณภาพภายในที่เป็นส่วนหนึ่งของกระบวนการบริหารการศึกษา ซึ่งผ่านการติดตามตรวจสอบ ประเมินและกระตุ้นให้เกิดการพัฒนาคุณภาพอย่างต่อเนื่อง

ผลการประเมินเทียบเกณฑ์เท่ากับ 3 เทียบแผนเท่ากับ 1 เทียบพัฒนาการทำกับ 1 คะแนน

รวมคะแนนตัวบ่งชี้ 1.13 เท่ากับ 5 คะแนน

เอกสารอ้างอิง

- อค 1.13 - 01 คู่มือการจัดทำรายงานประจำปีการประเมินคุณภาพมหาวิทยาลัยสงขลานครินทร์ วิทยาเขตปัตตานี ฉบับปรับปรุงที่ 4 (<http://www.qa.psu.ac.th/manual.html>)
- อค 1.13 – 02 ที่ มอ 109/1317 ลงวันที่ 19 พฤศจิกายน 2550 เรื่องนำผลจากการประเมินคุณภาพมาใช้เป็นแนวทางพัฒนาองค์กร
- อค 1.13 – 03 ที่ มอ 109/1352 ลงวันที่ 23 พฤศจิกายน 2550 เรื่องสรุปผลการระดมสมองหาวิธีพัฒนาองค์กร

สรุปผลการวิเคราะห์ตนเอง (SWOT Analysis)

ผลการวิเคราะห์สภาพแวดล้อมทั้งภายในและภายนอกเกี่ยวกับ “มีระบบและกลไกการประกันคุณภาพภายในที่เป็นส่วนหนึ่งของกระบวนการบริหารการศึกษา” นั้น พบว่า

จุดแข็ง (Strengths)

1. บุคลากรส่วนใหญ่รู้และเข้าใจในระบบและกลไกการประกันคุณภาพ
2. ได้รับความร่วมมือจากบุคลากรทุกภาคส่วนเกี่ยวกับการจัดทาระบบและกลไกการประกันคุณภาพภายใน

จุดอ่อน (Weakness)

1. ระบบข้อมูลบางส่วนยังกระจัดกระจายอยู่
2. บุคลากรส่วนใหญ่มีวุฒิทางการศึกษาค่อนข้างต่ำ

โอกาส (Opportunities)

1. มหาวิทยาลัยสนับสนุนให้บุคลากรเข้ารับการอบรมรับความรู้
2. หน่วยงานอื่นก็สนับสนุนในลักษณะเดียวกัน

ภัยคุกคาม (Threats)

-

รายการที่ 1 ภารกิจร่วมของหน่วยงาน											
ตัวบ่งชี้ที่ 1.15 มีระบบการรวบรวมข้อมูลที่ได้รับการตรวจสอบความถูกต้องและทันเวลา											
ผลการดำเนินงาน											
ค่านำหน้า	แผน	ผลการดำเนินงาน			เกณฑ์การให้			ผลการประเมิน			
		ปีการศึกษา			คะแนน			เทียบ	เทียบ	เทียบ	รวม
	2550	2548	2549	2550	1	2	3	เกณฑ์	แผน	พัฒนาการ	คะแนน
2.86	4	-	-	4	มีการดำเนินการ 1-2 ข้อแรก	มีการดำเนินการ 3-4 ข้อแรก	มีการดำเนินการครบทุกข้อ	2	1	-	3.67
<p>เกณฑ์มาตรฐาน : ระดับ</p> <ol style="list-style-type: none"> 1. มีการแต่งตั้งผู้รับผิดชอบรวบรวมข้อมูลพื้นฐานและตัวบ่งชี้ 2. มีการรวบรวมข้อมูลอย่างเป็นระบบทุกเดือน 3. มีการรายงานข้อมูลเพื่อติดตามผลการดำเนินงานในแต่ละตัวบ่งชี้ทุก 3 เดือน และรายงานต่อคณะกรรมการที่เกี่ยวข้อง 4. สามารถสรุปข้อมูลของแต่ละตัวบ่งชี้ที่ถูกต้องได้ภายในเวลา 1 เดือน แล้วกำหนดการปิดข้อมูลในรอบปี 5. สามารถจัดทำรายงานประจำปีการประเมินคุณภาพให้แล้วเสร็จตามเวลาเมื่อสิ้นสุดรอบปี <ul style="list-style-type: none"> - ระดับภาควิชาแล้วเสร็จภายใน 1 เดือน หลังสิ้นสุดรอบปี - ระดับคณะ/หน่วยงานแล้วเสร็จภายใน 2 เดือน หลังสิ้นสุดรอบปี - ระดับมหาวิทยาลัยแล้วเสร็จภายใน 4 เดือน หลังสิ้นสุดรอบปี <p>รายละเอียดผลการดำเนินงาน</p> <p>ผลการดำเนินงานตามภารกิจที่ 1 ภารกิจร่วมของหน่วยงานชื่อตัวบ่งชี้ : มีระบบการรวบรวมข้อมูลที่ได้รับการตรวจสอบความถูกต้องและทันเวลา ซึ่งโครงการจัดตั้งกองอาคารสถานที่ เป็นหน่วยงานที่รับผิดชอบด้านบริหารทั่วไป เช่น งานอาคารและบริการ งานซ่อมแซมและบำรุงรักษา งานสาธารณูปการ งานรักษาความปลอดภัยและจราจร และงานบริการและจัดการทั่วไป แต่ละงานนั้นมีการกิจที่จะต้องให้บริการแก่หน่วยงานอื่น ๆ ทั้งวิทยาเขต จึงจำเป็นต้องมีแผนในการให้บริการที่ชัดเจน ทำงานตามแผนได้อย่างมีประสิทธิภาพ ตลอดทั้งมีการตรวจสอบผลการให้บริการ แล้วนำกลับมาพิจารณาเป็นระดับมาตรฐานเพื่อนำไปปรับปรุง และวางแผนการทำงานอย่างต่อเนื่อง นอกจากนี้ยังได้มีการรายงานผลให้ผู้บังคับบัญชาทราบทุกเดือน</p>											

โดยเฉพาะอย่างยิ่งเมื่อโครงการจัดตั้งกองอาคารสถานที่ มีหน้าที่ให้บริการ เพราะฉะนั้นจึงต้องมีการวางแผนจัดเก็บระบบข้อมูลอย่างมีระบบ และสามารถดำเนินการจัดเก็บได้อย่างมีประสิทธิภาพ สามารถตรวจสอบความถูกต้องได้อย่างดี และรวดเร็ว เช่น ระบบจัดเก็บข้อมูล ค่ากระแสไฟฟ้า และประปา เป็นต้น

ผลการประเมินเทียบเกณฑ์เท่ากับ 2 คะแนน เทียบแผนเท่ากับ 1 คะแนน เทียบพัฒนาการเท่ากับ - คะแนน

รวมคะแนนตัวบ่งชี้ 1.15 ที่ปรับค่าคะแนนพัฒนาการแล้วเท่ากับ 3.67 คะแนน

เอกสารอ้างอิง

อค 1.15 - 01 รายงานประจำปีการประเมินคุณภาพ ปี 2550

อค 1.15 - 02 คำสั่งแต่งตั้งคณะกรรมการดำเนินงานประกันคุณภาพ

สรุปผลการวิเคราะห์ตนเอง (SWOT Analysis)

ผลการวิเคราะห์สภาพแวดล้อมทั้งภายในและภายนอกเกี่ยวกับ “มีระบบการรวบรวมข้อมูลที่ได้รับการตรวจสอบความถูกต้องและทันเวลา” นั้น พบว่า

จุดแข็ง (Strengths)

1. บุคลากรมีส่วนรับผิดชอบ มีความรู้และสามารถในการจัดเก็บระบบข้อมูลเป็นอย่างดี
2. ส่วนใหญ่ระบบฐานข้อมูลเป็นปัจจุบัน

จุดอ่อน (Weakness)

1. หัวหน้าหน่วยงานบางหน่วยงานยังขาดทักษะการใช้ระบบ IT
2. เครื่อง Computer ยังไม่ครบทุกงาน

โอกาส (Opportunities)

1. ต่างหน่วยงานสนับสนุนให้บุคลากรโครงการจัดตั้งกองอาคารสถานที่ ได้ศึกษาหาความรู้เรื่องการจัดเก็บรวบรวมข้อมูลอย่างเป็นระบบ

ภัยคุกคาม (Threats)

-

ภารกิจที่ 2 เจาะตัวบ่งชี้ของหน่วยงาน											
ชื่อตัวบ่งชี้ 2.1 การให้บริการที่פקอาศัย											
ผลการดำเนินงาน											
ค่านำหน้า	แผน 2550	ผลการดำเนินงาน			เกณฑ์การให้			ผลการประเมิน			
		ปีการศึกษา			คะแนน			เทียบ	เทียบ	เทียบ	รวม
		2548	2549	2550	1	2	3	เกณฑ์	แผน	พัฒนาการ	คะแนน
20	5	5	5	5	มีการดำเนินการไม่ครบ 3 ข้อแรก	มีการดำเนินการครบ 4 ข้อแรก	มีการดำเนินการครบทุกข้อ	3	1	1	5
<p>เกณฑ์มาตรฐาน : ระดับ</p> <ol style="list-style-type: none"> 1. มีหลักเกณฑ์ในการพิจารณาให้บุคลากรเข้าพักอาศัย 2. มีคณะกรรมการบ้านพักวิทยาเขตปัตตานี พิจารณาคำขอเข้าพักอาศัยตามหลักเกณฑ์ที่กำหนด 3. แจ้งผลการพิจารณาของคณะกรรมการบ้านพัก วิทยาเขตปัตตานี ให้แก่ผู้ขอเข้าพักอาศัยทราบ ภายในเวลา 3 วันทำการ 4. คณะกรรมการบ้านพักวิทยาเขตปัตตานี ปฏิบัติตามหลักเกณฑ์ที่กำหนดเป็นบรรทัดฐาน 5. ผลการประเมินความพึงพอใจต่อการให้บริการที่พักอาศัยต้องไม่ต่ำกว่าระดับปานกลาง <p>รายละเอียดผลการดำเนินงาน</p> <p>ผลการดำเนินงานตามภารกิจที่ 2 เจาะตัวบ่งชี้ของหน่วยงานโครงการจัดตั้งกองอาคารสถานที่ ชื่อตัวบ่งชี้: การให้บริการที่พักอาศัยในรอบปีการศึกษา 2548, 2549 และ 2550 ที่ผ่านมา คณะกรรมการบ้านพักวิทยาเขตปัตตานี ได้ใช้ประกาศมหาวิทยาลัยสงขลานครินทร์ วิทยาเขตปัตตานี เรื่องหลักเกณฑ์เกี่ยวกับที่พักของมหาวิทยาลัยสงขลานครินทร์ วิทยาเขตปัตตานี ซึ่งประกาศใช้ตั้งแต่วันที่ 16 พฤษภาคม 2534 เป็นแนวทางในการพิจารณา และทุกครั้งที่มีการพิจารณาแล้วเสร็จ กรรมการและเลขานุการคณะกรรมการบ้านพักวิทยาเขตปัตตานี ได้แจ้งผลการพิจารณาให้แก่ผู้ขอเข้าพักอาศัยทราบภายในเวลา 3 วันทำการทุกครั้ง และการพิจารณาของคณะกรรมการ ทุกครั้งได้ยึดแนวหลักเกณฑ์เกี่ยวกับที่พักอาศัย โดยเคร่งครัด</p> <p>ตั้งแต่ปีการศึกษา 2548, 2549 และ 2550 คณะกรรมการชุดดังกล่าวได้พิจารณาคำขอเข้าพักอาศัยบ้านพักของบุคลากรที่พิจารณาและมีคุณสมบัติตามหลักเกณฑ์แล้วอนุมัติให้เข้าพักอาศัยปีการศึกษาละ 83, 53 และ 27 ราย ตามลำดับ</p>											

ส่วนผลการประเมินการให้บริการที่พักอาศัยนั้น พบว่าอยู่ในระดับปานกลาง ไม่ต่ำกว่าเกณฑ์มาตรฐานที่กำหนด ผลการประเมินเทียบเกณฑ์เท่ากับ 3 คะแนน เทียบแผนเท่ากับ 1 คะแนน เทียบพัฒนาการเท่ากับ 1 คะแนน **รวมคะแนนตัวบ่งชี้ 2.1 เท่ากับ 5 คะแนน**

เอกสารอ้างอิง

- อค.2.1-01 หลักเกณฑ์การจัดสรรที่พัก
- อค.2.1-02 แต่งตั้งคณะกรรมการบ้านพัก
- อค.2.1-03 สรุปผลการศึกษาความพึงพอใจของบุคลากรและนักศึกษา (หน้า 16 และ 32)

สรุปผลการวิเคราะห์ตนเอง (SWOT Analysis)

ผลการวิเคราะห์สภาพแวดล้อมทั้งภายในและภายนอกเกี่ยวกับการให้บริการที่พักอาศัยโดยกระบวนการ SWOT Analysis นั้น พบว่า

จุดแข็ง (Strengths)

1. มีการให้บริการที่ดีเป็นไปตามเงื่อนไขที่กำหนด
2. บริการที่พักอาศัยให้แก่บุคลากรสายผู้สอนได้ครบทุกคน
3. ผู้ที่พักอาศัยส่วนใหญ่รับผิดชอบในการซ่อมแซมอาคารที่พักของตนเอง

จุดอ่อน (Weakness)

1. ที่พักอาศัยไม่เพียงพอสำหรับให้บริการแก่บุคลากรสายอื่นนอกเหนือจากสายผู้สอน
2. บุคลากรที่เกษียณราชการบางคนคืนบ้านพักอาศัยช้ากว่ากำหนด
3. ที่พักอาศัยประเภทบ้านพักและที่พักคนงานส่วนใหญ่อายุการใช้งานมากแล้ว และผุพังไปตามกาลเวลา

โอกาส (Opportunities)

1. รัฐบาลสนับสนุนงบประมาณให้สร้างที่พัก Flat เพิ่มเติมอีกจำนวน 4 หลัง ๆ ละ 40 Unit รวม 160 Unit
2. ท่ามกลางสถานการณ์ความไม่สงบใน 4 จังหวัดภาคใต้ มหาวิทยาลัยมีนโยบายสนับสนุนให้บุคลากรสายสนับสนุนมีโอกาสเข้ามาพักอาศัยในที่พักของมหาวิทยาลัยเพิ่มขึ้น

ภัยคุกคาม (Threats)

1. สถานการณ์ความไม่สงบในจังหวัดชายแดนภาคใต้ ส่งผลกระทบต่อขวัญและกำลังใจแก่บุคลากรของโครงการจัดตั้งกองอาคารสถานที่
2. ผู้รับเหมาก่อสร้างทิ้งงาน

ภารกิจที่ 2 : เฉพาะตัวบ่งชี้ของหน่วยงาน											
ชื่อตัวบ่งชี้ 2.2 การให้บริการด้านสาธารณสุขปโภค											
ผลการดำเนินงาน											
ค่า น้ำหนัก	แผน 2550	ผลการดำเนินงาน			เกณฑ์การให้ คะแนน			ผลการประเมิน			
		ปีการศึกษา 2548	2549	2550	1	2	3	เทียบ เกณฑ์	เทียบ แผน	เทียบ พัฒนา	รวม คะแนน
20	5	4	4	5	มีการ ดำเนินการ ไม่ครบ 3 ข้อแรก	มีการ ดำเนินการ ครบ 4 ข้อ แรก	มีการ ดำเนินการ ครบทุก ข้อ	3	1	1	5
<p>เกณฑ์มาตรฐาน : ระดับ</p> <ol style="list-style-type: none"> 1. มีโครงการพัฒนาปรับปรุงซ่อมแซมด้านสาธารณสุขปโภค และมีหน่วยให้บริการตลอด 24 ชั่วโมง 2. ดำเนินการพัฒนาปรับปรุงซ่อมแซมด้านสาธารณสุขปโภคแล้วเสร็จทุกโครงการตามที่ได้รับการจัดสรรงบประมาณ 3. ดำเนินการถูกต้องตามกระบวนการพัสดุและตามมาตรฐานที่กำหนด 4. พิจารณาองค์ประกอบด้านต่าง ๆ ที่เกี่ยวข้องกับสาธารณสุขปโภคเพื่อที่จะได้นำมาวางแผนพัฒนาปรับปรุงซ่อมแซมต่อไป 5. ผลการประเมินความพึงพอใจต่อการให้บริการด้านสาธารณสุขปโภคไม่ต่ำกว่าระดับปานกลาง <p>รายละเอียดผลการดำเนินงาน</p> <p>ผลการดำเนินงานตามภารกิจที่ 2 เฉพาะตัวบ่งชี้ของหน่วยงานโครงการจัดตั้งกองอาคารสถานที่ ชื่อตัวบ่งชี้: การให้บริการด้านสาธารณสุขปโภค ในรอบปีการศึกษา 2548, 2549 และ 2550 นั้นโครงการจัดตั้งกองอาคารสถานที่ มีแผนขออนุมัติโครงการปรับปรุงซ่อมแซมจำนวน 2, 2 และ 6 โครงการ ตามลำดับ ได้รับอนุมัติ 1, 0 และ 1 โครงการตามลำดับ ปี 2548 อนุมัติโครงการซ่อมแซมห้องน้ำ ปี 2550 อนุมัติโครงการระบบไฟฟ้า ดังนั้นการเตรียมการส่วนใหญ่จะเตรียมวัสดุอุปกรณ์เพื่อความพร้อมในการซ่อมแซมให้ระบบสาธารณสุขปโภคสามารถใช้งานได้ตามที่หน่วยงานต่าง ๆ ได้ร้องขอและยึดปฏิบัติตามหลักเกณฑ์ที่กำหนด เช่น ในปีงบประมาณ 2548 ซ่อมแซมระบบประปา จำนวน 544 ครั้ง ระบบไฟฟ้า จำนวน 603 ครั้ง ระบบโทรศัพท์ จำนวน 92 ครั้ง ระบบซ่อมแซมอื่น ๆ ทั่วไป จำนวน 598 ครั้ง ในปีงบประมาณ 2549 ซ่อมแซมระบบประปา จำนวน 495 ครั้ง ระบบไฟฟ้า จำนวน 517 ครั้ง ระบบโทรศัพท์ จำนวน 117 ครั้ง ระบบซ่อมแซมอื่น ๆ ทั่วไป จำนวน 434 ครั้ง ในปีงบประมาณ 2550 ซ่อมแซมระบบประปา จำนวน 550 ครั้ง ระบบไฟฟ้า จำนวน 599 ครั้ง ระบบโทรศัพท์ จำนวน 101 ครั้ง และซ่อมแซมอื่น ๆ ทั่วไป อีกจำนวน 450 ครั้ง</p>											

การดำเนินการซ่อมแซมระบบสาธารณูปโภคทุกครั้ง เป็นไปตามวัตถุประสงค์ของการซ่อมแซม และถูกต้องตามหลักบริหารที่เกี่ยวข้องของศาสตร์นั้น ๆ สำหรับผลการให้บริการด้านสาธารณูปโภคนั้นพบว่าอยู่ในระดับปานกลาง ไม่ต่ำกว่าเกณฑ์มาตรฐานที่กำหนด

ผลการประเมินเทียบเกณฑ์เท่ากับ 3 เทียบแผนเท่ากับ 1 เทียบพัฒนาการเท่ากับ 1 คะแนน

รวมคะแนนตัวบ่งชี้ 2.2 เท่ากับ 5 คะแนน

เอกสารอ้างอิง

อค. 2.2-01 คำของบประมาณเงินรายได้ปี 2548-2550

อค. 2.2-02 ประกาศมหาวิทยาลัย/การให้บริการซ่อม

อค. 2.2-03 เอกสารประเมินความพึงพอใจ

สรุปผลการวิเคราะห์ตนเอง (SWOT Analysis)

ผลการวิเคราะห์สภาพแวดล้อมทั้งภายในและภายนอกเกี่ยวกับการให้บริการด้านสาธารณูปโภคในกระบวนการ (SWOT Analysis) นั้น พบว่า

จุดแข็ง (Strengths)

1. มีระบบสาธารณูปโภคที่ดี
2. มีความพร้อมในการให้บริการ
3. บุคลากรมีความรู้ความสามารถเฉพาะทางที่เกี่ยวข้องดี

จุดอ่อน (Weakness)

1. มีบุคลากรที่ร่วมรับผิดชอบแต่ละด้านน้อยเกินไป
2. ยังขาดวิศวกรเฉพาะทาง
3. ลูกจ้างบางคนไม่พยายามพัฒนาความรู้ของตนเอง

โอกาส (Opportunities)

1. หน่วยงานภายนอกสนับสนุนให้บุคลากรได้มีโอกาสเข้ารับการอบรม/สัมมนา เพื่อเพิ่มพูนประสิทธิภาพ
2. มหาวิทยาลัยสนับสนุนให้ปรับโครงสร้างจากงานอาคารสถานที่และการซ่อมบำรุงรักษา เป็นโครงการจัดตั้งกองอาคารสถานที่

ภัยคุกคาม (Threats)

1. สถานการณ์ความไม่สงบในจังหวัดชายแดนภาคใต้ส่งผลกระทบต่อขวัญและกำลังใจของบุคลากร

ภารกิจที่ 2 เฉพาะตัวบ่งชี้ของหน่วยงาน											
ชื่อตัวบ่งชี้ 2.3 การปรับปรุงพัฒนาและตกแต่งภูมิทัศน์											
ผลการดำเนินงาน											
ค่าน้ำหนัก	แผน 2550	ผลการดำเนินงาน			เกณฑ์การให้คะแนน			ผลการประเมิน			
		ปีการศึกษา 2548	2549	2550	1	2	3	เทียบ เกณฑ์	เทียบ แผน	เทียบ พัฒนา	รวม คะแนน
20	5	4	4	5	มีการดำเนินการไม่ครบ 3 ข้อแรก	มีการดำเนินการครบ 4 ข้อแรก	มีการดำเนินการครบทุกข้อ	3	1	1	5
<p>เกณฑ์มาตรฐาน : ระดับ</p> <ol style="list-style-type: none"> 1. มีการแบ่งเขตพื้นที่ภาระหน้าที่ความรับผิดชอบตลอดทั้งมีโครงการจัดการทางด้านภูมิทัศน์อย่างชัดเจน 2. ผู้รับผิดชอบและผู้มีส่วนเกี่ยวข้องร่วมปฏิบัติงานตามแผนหรือโครงการด้านภูมิทัศน์ในส่วนที่เกี่ยวข้อง 3. ดำเนินการถูกต้องเป็นไปตามวัตถุประสงค์ของโครงการนั้น ๆ 4. ปรับปรุงและพัฒนาทางด้านภูมิทัศน์ตามแผนปฏิบัติการอย่างต่อเนื่อง 5. ผลการประเมินความพึงพอใจต่อการปรับปรุงพัฒนา และตกแต่งภูมิทัศน์ไม่ต่ำกว่าระดับปานกลาง <p>รายละเอียดผลการดำเนินงาน</p> <p>ผลการดำเนินงานตามภารกิจที่ 2 เฉพาะตัวบ่งชี้ของหน่วยงานโครงการจัดตั้งกองอาคารสถานที่ ชื่อตัวบ่งชี้ : การปรับปรุงพัฒนาและตกแต่งภูมิทัศน์ในรอบปีงบประมาณ 2548 ได้ดำเนินการตามข้อตกลงจากที่ประชุมงาน/หน่วยงานของโครงการจัดตั้งกองอาคารสถานที่ ในเรื่องทำความสะอาดตามเขตพื้นที่รับผิดชอบพัฒนาคุระบายน้ำในวันที่ 12 สิงหาคม 2548 ปรับปรุงตกแต่งรางกิ่งไม้ ในวันที่ 5 ธันวาคม 2548 ปลูกไม้ดอกไม้ประดับสองฝั่งคูน้ำ ตั้งแต่ป้อมยามหน้า-ป้อมยามหลัง ในปีงบประมาณ 2549 จัดทำปุ๋ยหมักตามโครงการจัดทำปุ๋ยหมักตามหลักวิชาการที่ได้ร่วมกันศึกษามาจากวิทยากร มีผลผลิตไม่น้อยกว่า 2 ตัน ใช้สำหรับบำรุงไม้ดอกไม้ประดับและไม้ยืนต้น นอกจากนั้นยังได้ดำเนินการเพาะพันธุ์กล้าไม้ดอกไม้ประดับ ได้ไม่น้อยกว่า 2,000 ต้น สำหรับใช้ปลูกปรับปรุงภูมิทัศน์ทั้งวิทยาเขต ที่สำคัญที่สุดคือต้นแก้ว ใช้ปลูกตลอดแนวถนนสายกลาง ในปีงบประมาณ 2550 ได้ดำเนินการตามมติที่ประชุมเกี่ยวกับการนำเทคโนโลยีที่เหมาะสมมาใช้ในการตัดหญ้า ตัดแต่งไม้ประดับ พบว่ามีประสิทธิภาพในการทำงานสูงมาก กอปรทั้งช่วยประหยัดแรงงานได้มากอีกด้วย นอกจากนั้นได้ร่วมประสานงานกับองค์การบริหารส่วนตำบลสุระสมิแล ขอความอนุเคราะห์ใช้รถฉีดน้ำและรถดูดโคลนมาใช้ในการล้างท่อระบายน้ำเสีย ซึ่งอุตสาหกรรม</p>											

หลายปีจนสามารถแก้ปัญหาการระบายน้ำบริเวณมหาวิทยาลัยได้อย่างดี เมื่อเวลาฝนตกหนักนอกจากนั้นได้ร่วมประชุมปรึกษาหารือเกี่ยวกับการปรับปรุงพื้นที่กรังบริเวณใกล้กับเครื่องสูบน้ำที่ทางด้านตรงกันข้ามกับหอพักศรีตรัง โดยร่วมมือกันพัฒนาเป็นเวลา 4 วัน ทำการแล้วเสร็จตามข้อตกลงที่ได้ร่วมปรึกษาหารือกัน

ทุกกิจกรรมและขั้นตอนได้ดำเนินการตามกระบวนการ P D C A ทั้งสิ้น แม้แต่เรื่องกระบวนการจัดทำส่วนหย่อม การประกวดภูมิทัศน์บริเวณอาคารปฏิบัติการก็เช่นเดียวกัน

ส่วนการประเมินผลการปรับปรุงพัฒนาและตกแต่งภูมิทัศน์นั้น พบว่าอยู่ในระดับปานกลาง ไม่ต่ำกว่าเกณฑ์มาตรฐานที่กำหนด

ผลการประเมินเทียบเกณฑ์เท่ากับ 3 คะแนนเทียบแผนเท่ากับ 1 คะแนน เทียบพัฒนาการเท่ากับ 1 คะแนน

รวมคะแนนตัวบ่งชี้ 2.3 เท่ากับ 5 คะแนน

เอกสารอ้างอิง

- อค. 2.3-01 ภาระงานเจ้าหน้าที่หน่วยสนามและสวนต้นไม้
- อค. 2.3-02 โครงการต่าง ๆ
- อค. 2.3-03 ขออนุมัติจ้างเหมา
- อค. 2.3-04 บันทึกการประชุม
- อค. 2.3-05 สรุปผลการศึกษาความพึงพอใจของบุคลากรและนักศึกษา (หน้า 16 และ 32)

สรุปผลการวิเคราะห์ตนเอง (SWOT Analysis)

ผลการวิเคราะห์สภาพแวดล้อมทั้งภายในและภายนอกเกี่ยวกับการปรับปรุงพัฒนาและตกแต่งภูมิทัศน์ โดยกระบวนการ SWOT Analysis นั้น พบว่า

จุดแข็ง (Strengths)

1. มีพื้นที่สำหรับปรับปรุงพัฒนาทางด้านภูมิทัศน์ได้อีกมาก
2. มีไม้ดอกและไม้ประดับกระจายตามเขตพื้นที่ต่าง ๆ อย่างเหมาะสม
3. มีการเตรียมพันธุ์กล้าไม้ดอก/ไม้ประดับไว้เพียงพอเพียงต่อความต้องการ

จุดอ่อน (Weakness)

1. มีบุคลากรที่รับผิดชอบทางด้านภูมิทัศน์น้อยเกินไป
2. ที่ผ่านมามีหน่วยงานขาดการจัดทำแผนภูมิทัศน์ เพื่อเสนอเข้ารับการสนับสนุนงบประมาณ
3. การแก้ปัญหาหน้าเสี่ยในคู 200 ปี ยังไม่แล้วเสร็จ

โอกาส (Opportunities)

1. บุคลากรต่างสังกัดยินดีให้ความร่วมมือเรื่องปรับปรุงภูมิทัศน์
2. หน่วยงานต่างสังกัดยินดีให้ความร่วมมือและสนับสนุนให้บุคลากรเข้ารับการศึกษาดูงาน
3. มีหน่วยงานภายนอกยินดีสนับสนุนพันธุ์กล้าไม้

ภัยคุกคาม (Threats)

1. สถานการณ์ความไม่สงบในพื้นที่จังหวัดชายแดนภาคใต้ ส่งผลให้บุคลากรขาดขวัญและกำลังใจ
2. บางปีมีแมลงที่เป็นศัตรูพืชทำลายต้นไม้ไปจำนวนมาก

แบบฟอร์มที่ 9

แนวทางการพัฒนาและผลการพัฒนาตามรายงาน

ผลการประเมินคุณภาพของปีที่ผ่านมา

และตามรายงานผลการประเมินคุณภาพภายนอกกรอบสอง (SAR-9)

ข้อสังเกตข้อเสนอแนะและจุดที่ต้องพัฒนา	แนวทางการพัฒนาและผลการพัฒนา
1. การปรับปรุง KPIs ให้ชัดเจนและเหมาะสม	โครงการจัดตั้งกองอาคารสถานที่ ได้นำข้อเสนอแนะและจุดที่ต้องพัฒนา เกี่ยวกับการปรับปรุง KPIs ให้ชัดเจนและเหมาะสม มาร่วมประชุมปรึกษาหารือ พัฒนาปรับปรุงให้ชัดเจน เมื่อวันที่ 7 มีนาคม 2551 จนแล้วเสร็จ
2. การให้บริการเชิงรุก	ในวันที่ 2 มกราคม 2551 ได้นำเรื่องการให้บริการเชิงรุกมาพัฒนาทบทวนและได้มอบหมายให้หัวหน้าหน่วยงานทุกหน่วยไปหารือและกำหนดเป้าหมายในการให้บริการเชิงรุกที่เข้มข้นขึ้น ด้วยความสำนึกในหน้าที่ที่รับผิดชอบ
3. พัฒนาทักษะด้าน IT	โครงการจัดตั้งกองอาคารสถานที่ ได้สนับสนุนให้บุคลากรเข้ารับการอบรมเพิ่มพูนความรู้และทักษะด้าน IT ตั้งแต่ได้รับข้อสังเกตจากคณะกรรมการ จำนวน 12 คน คิดเป็นร้อยละ 100 % ของจำนวนบุคลากรในสำนักงาน และมีจำนวน 5 คน ที่อบรมมากกว่า 1 ครั้ง ซึ่งถือว่าได้ดำเนินการตามข้อเสนอของคณะกรรมการที่ได้ตั้งข้อสังเกตไว้แล้ว

แบบฟอร์มที่ 11

แนวปฏิบัติที่ดี Good Practices

1. ชื่อโครงการ โครงการทำปุ๋ยหมัก
2. หน่วยงาน โครงการจัดตั้งกองอาคารสถานที่
3. คณะทำงานพัฒนาแนวปฏิบัติที่ดี (Good Practice)

3.1 นายมนัส เสาะสุวรรณ

3.2 นายศักดิ์ชัย ไชยแพทย์

3.3 เจ้าหน้าที่หน่วยสนามและสวนต้นไม้

4. ข้อมูลพื้นฐาน

4.1 วิสัยทัศน์/พันธกิจ

วิสัยทัศน์

เป็นหน่วยงานที่มุ่งพัฒนาศักยภาพของบุคลากรให้มีความพร้อมในการสนับสนุนฝ่ายอำนวยการ และให้บริการแก่ภาคส่วนที่เกี่ยวข้อง ตลอดจนมีระบบฐานข้อมูลที่ดี

พันธกิจ

1. ส่งเสริมและสนับสนุนให้บุคลากรได้พัฒนาองค์ความรู้ที่เกี่ยวข้องกับสายงานที่รับผิดชอบ
2. สร้างจิตสำนึกและทักษะ ในการให้บริการที่ดีพร้อมทั้งมีความรับผิดชอบ
3. จัดทำและพัฒนาระบบฐานข้อมูลให้เป็นปัจจุบัน และเอื้อต่อการบริหารงาน
4. พัฒนาปรับปรุงภูมิทัศน์อย่างต่อเนื่อง

4.2 บุคลากร/นักศึกษา

บุคลากร/นักศึกษา ได้ใช้ประโยชน์ร่วมกันจากการนำปุ๋ยหมักมาใช้ในการปลูกไม้ดอกไม้ประดับ เพื่อภูมิทัศน์ของมหาวิทยาลัย

4.3 งบประมาณ

4.3.1 คอนกรีตสำเร็จ ปรับพื้นเดิม 3.80 x 11.40 x 0.10 เมตร

จำนวน 5 ลบ.ม. ๆ ละ 2,375 บาท เป็นเงิน 11,875 บาท

4.3.2 คอนกรีตบล็อคอู่น้ำ 1.00 x 38.00 เมตร

จำนวน 495 ก้อน ๆ ละ 6.50 บาท เป็นเงิน 3,217.50 บาท

4.3.3 ทราฮายบก่ออิฐ

จำนวน 3 ลบ.ม. ๆ ละ 320 บาท เป็นเงิน 960 บาท

4.3.4 หิน 3/4 นิ้ว เทเอ็น + อื่น

จำนวน 3 ลบ.ม. ๆ ละ 480 บาท เป็นเงิน 1,440 บาท

4.3.4	ปูนซีเมนต์(เล็) ก่ออิฐ + เทเอ็น + ชัดมันพื้น + อื่น ๆ		
	จำนวน 12 ถุง ๆ ละ 136 บาท	เป็นเงิน	1,632 บาท
4.3.5	ตะปู + ขอบเกี่ยวกระเบื้อง + อุปกรณ์อื่น ๆ	เป็นเงิน	1,000 บาท
4.3.6	ค่าล่วงเวลาเจ้าหน้าที่ 4 คน ๆ ละ 200 บาท/วัน		
	จำนวน 3 วัน	เป็นเงิน	2,400 บาท
	รวมเป็นเงินทั้งสิ้น		22,545 บาท (สองหมื่นสองพันห้าร้อยสี่สิบบาทถ้วน)

5. หลักการและเหตุผล

การทำปุ๋ยหมัก คือ การนำเอาเศษซากหรือวัสดุต่าง ๆ ที่ได้มาจากสิ่งมีชีวิต โดยเฉพาะอย่างยิ่งคือ พวกที่ได้มาจากพืช เช่น เศษหญ้า ใบไม้ ฟางข้าว ผักตบชวา หรือแม้แต่ขยะมูลฝอยตามบ้านเรือน นำมากรวมกันโดยผสมให้เป็นสัดส่วนกับวัสดุที่ใช้ทำปุ๋ยหมัก ดังนี้

1	วัสดุเศษพืช (หญ้า)	1	ตัน
2	มูลสัตว์ (ขี้วัว)	200	กิโลกรัม
3	ปุ๋ยยูเรีย	2	กิโลกรัม
4	สารเร่ง พด 1	1	ซอง (100 กรัม)

สัดส่วนในการผสมทำปุ๋ยหมักดังกล่าว เป็นวิธีหนึ่งที่ย่อยต่อการทำปุ๋ยหมักอย่างยิ่งโดยเฉพาะมหาวิทยาลัยสงขลานครินทร์ วิทยาเขตปัตตานี มีวัสดุเศษพืชอยู่เป็นจำนวนมาก ซึ่งได้จากการตัดหญ้าของคณงานภาคสนาม แต่มีได้นำไปใช้ให้เกิดประโยชน์ในการทำปุ๋ยหมักมาก่อนเลย

หน่วยสนามและสวนต้นไม้ พิจารณาแล้วเห็นว่า ถ้าได้นำวัสดุเศษพืชมาใช้ในการทำปุ๋ยหมักจะมีประโยชน์ในด้านปรับปรุงคุณสมบัติต่าง ๆ ของดินให้เหมาะสมต่อการเจริญเติบโตของไม้ดอกไม้ประดับ และไม้ยืนต้นเป็นอย่างยิ่ง นอกจากนั้นปุ๋ยหมักยังช่วยเพิ่มความอุดมสมบูรณ์ของดินอีกด้วย ทั้งนี้ เพราะปุ๋ยหมักเป็นแหล่งแร่ธาตุอาหารที่ปลดปล่อยธาตุอาหารออกมาให้แก่ต้นไม้ อย่างช้า ๆ และสม่ำเสมออีกด้วย จากเหตุผลดังกล่าวจึงได้จัดทำโครงการทำปุ๋ยหมัก เสนอต่อมหาวิทยาลัยสงขลานครินทร์ วิทยาเขตปัตตานี

6. แผนงาน (Approach) /งบประมาณในการจัดโครงการ

งบประมาณได้รับจากเงินรายได้ของวิทยาเขตปัตตานี

7. กระบวนการ (Process)

- ขออนุมัติโครงการ
- สร้างบ่อสำหรับทำปุ๋ยหมักขนาดบ่อละ 5.00 x 5.00 เมตร สูง 1 เมตร จำนวน 3 บ่อ
- ให้ความรู้การทำปุ๋ยหมักแก่เจ้าหน้าที่
- มอบหมายภารกิจให้รับผิดชอบ
- ดำเนินการ
- สรุปโครงการ

8. จุดแข็ง (Strength) หรือสิ่งที่ทำได้ดีในประเด็นที่นำเสนอ

8.1 ได้ปุ๋ยหมักไว้ใช้ในการปลูกไม้ดอกไม้ประดับ

8.2 เป็นการนำซากวัสดุมาใช้ให้เกิดประโยชน์

8.3 ประหยัดงบประมาณในการซื้อปุ๋ย

9. การประเมินทบทวนผลการดำเนินงาน (Assessment & Review)

โครงการจัดตั้งกองอาคารสถานที่ มีการพิจารณาปัญหาอุปสรรคและแก้ปัญหา เพื่อให้มีวัสดุการหมักและอุปกรณ์ที่เพียงพออยู่เสมอ

10. กลยุทธ์หรือปัจจัยที่นำไปสู่ความสำเร็จ

โดยการทำงานร่วมกันเป็นทีม ในการจัดเก็บรวบรวมเศษซากพืชจากพื้นที่สนามไว้เป็นจุด เพื่อนำไปที่จุดทำปุ๋ยหมัก และดำเนินการหมักตามขั้นตอนกระบวนการให้บรรลุเป้าหมายที่วางไว้

11. แผนหรือแนวทางการพัฒนาคุณภาพอย่างต่อเนื่องในอนาคต

มีการสำรวจปริมาณวัสดุตามฤดูกาล มีการคัดแยกขยะเพื่อให้เหมาะแก่การนำมาหมักทำปุ๋ย ในอนาคตจะมีการตรวจวัดค่าธาตุอาหาร

12. ผลการดำเนินงาน (Result) เปรียบเทียบ 3 ปี

มีการหมักเศษซากวัสดุ ดำเนินการตามวิชาการทุกขั้นตอน นำจุลินทรีย์ พด.1 มาใช้ ซึ่งต่างจากปีที่ผ่านมาไม่มีการนำ พด.1 มาใช้เป็นเพียงการกองเศษซากพืชไว้แรมปี

13. บทสรุป

ได้ทำการทำปุ๋ยหมักมาแล้ว 2 ครั้ง ครั้งแรกในช่วงเดือนมกราคม - มีนาคม 2551 และเมษายน - มิถุนายน 2551 ได้ปุ๋ยคอกครั้งละ 3 ตัน รวม 6 ตัน คิดเป็นมูลค่าราคาท้องตลาดประมาณ 24,000 บาท

14. เอกสารอ้างอิง

รายงาน/สรุปผลโครงการทำปุ๋ยหมัก

แบบฟอร์มที่ 12

ภาคผนวก ก

ข้อมูลพื้นฐานสำหรับการประเมินคุณภาพภายในหน่วยงานสนับสนุน (SAR-12)

ข้อมูล	ปีการศึกษา (ผลที่เกิดขึ้นจริง)					
	2548		2548		2550	
	แผน	ผล	แผน	ผล	แผน	ผล
1. จำนวนบุคลากรสายสนับสนุนทั้งหมด(รวมนักวิจัย)	-	9	-	9	-	9
1.1 ข้าราชการ	-	8	-	8	-	8
1.2 พนักงาน						1
1.3 สัญญาจ้าง (ตั้งแต่ 9 เดือนขึ้นไป)	-	-	-	-	-	-
2. วุฒิการศึกษาของบุคลากรสายสนับสนุนทั้งหมด (รวมนักวิจัย)						
2.1ปริญญาเอกหรือเทียบเท่า						
2.2ปริญญาโทหรือเทียบเท่า	-	3	-	3	-	3
2.3ปริญญาตรีหรือเทียบเท่า	-	3	-	3	-	3
2.4ต่ำกว่าปริญญาตรี	-	3	-	3	-	3
3. จำนวนบุคลากรสายสนับสนุนที่ปฏิบัติงานจริง	-	8	-	8	-	8
4. จำนวนนักวิจัย						
4.1 ข้าราชการ	-	-	-	-	-	-
4.2 พนักงาน	-	-	-	-	-	-
4.3 สัญญาจ้าง (ตั้งแต่ 9 เดือนขึ้นไป)	-	-	-	-	-	-
5. วุฒิการศึกษาของนักวิจัยทั้งหมด						
5.1ปริญญาเอกหรือเทียบเท่า	-	-	-	-	-	-
5.2ปริญญาโทหรือเทียบเท่า	-	-	-	-	-	-
5.3ปริญญาตรีหรือเทียบเท่า	-	-	-	-	-	-
5.4ต่ำกว่าปริญญาตรี	-	-	-	-	-	-
6. จำนวนนักวิจัยที่ปฏิบัติงานจริง	-	-	-	-	-	-
7. จำนวนนักวิจัยที่ลาศึกษาต่อ	-	-	-	-	-	-
8. จำนวนตัวบ่งชี้ที่บรรลุเป้าหมาย	-	-	-	-	-	16
9. จำนวนตัวบ่งชี้ของการปฏิบัติงานทั้งหมด	-	-	-	-	-	17

ข้อมูล	ปีการศึกษา (ผลที่เกิดขึ้นจริง)					
	2548		2548		2550	
	แผน	ผล	แผน	ผล	แผน	ผล
10. จำนวนงานวิจัย และงานสร้างสรรค์ที่ตีพิมพ์เผยแพร่ และ/หรือนำไปใช้ประโยชน์ของบุคลากรสายสนับสนุน		-				1
11. จำนวนเงินสนับสนุนงานวิจัยและงานสร้างสรรค์ภายในสถาบันของบุคลากรสายสนับสนุน	-	-	-	-	-	-
12. จำนวนเงินสนับสนุนงานวิจัยและงานสร้างสรรค์จากภายนอกสถาบันของบุคลากรสายสนับสนุน	-	-	-	-	-	-
13. จำนวนบุคลากรสายสนับสนุนที่ได้รับทุนทำวิจัยและงานสร้างสรรค์	-	-	-	-	-	-
14. จำนวนบุคลากรสายสนับสนุนที่ได้รับทุนทำวิจัยและงานสร้างสรรค์จากภายในสถาบัน	-	-	-	-	-	-
15. จำนวนบุคลากรสายสนับสนุนที่ได้รับทุนทำวิจัยและงานสร้างสรรค์จากภายนอกสถาบัน	-	-	-	-	-	-
16. จำนวนงานวิจัยของบุคลากรสายสนับสนุน						
16.1 จำนวนงานวิจัยที่ตีพิมพ์ในวารสารระดับชาติ	-	-	-	-	-	-
16.2 จำนวนงานวิจัยที่ตีพิมพ์ในวารสารระดับนานาชาติ	-	-	-	-	-	-
17. จำนวนโครงการวิจัยที่เบิกจ่ายจากเงินสะสมของกองทุนวิจัย	-	-	-	-	-	-
18. จำนวนเงินที่เบิกจ่ายจากเงินสะสมของกองทุนวิจัย	-	-	-	-	-	-
19. จำนวนบทความวิจัยที่ได้รับการอ้างอิง(Citation) ใน Refereed Journal หรือในฐานข้อมูลระดับชาติหรือระดับนานาชาติ ของบุคลากรสายสนับสนุนทั้งหมด	-	-	-	-	-	-
20. จำนวนผลงานวิจัยและงานสร้างสรรค์ที่ได้รับการจดทะเบียนทรัพย์สินทางปัญญา(สิทธิบัตร/ อนุสิทธิบัตร/ลิขสิทธิ์)ในรอบ 5 ปีที่ผ่านมา (ชิ้นงาน)	-	-	-	-	-	-
21. จำนวนกิจกรรม/โครงการบริการวิชาการและวิชาชีพที่ตอบสนองความต้องการของสังคม ชุมชน ประเทศชาติ และนานาชาติ	-	-	-	-	-	-
22. ค่าใช้จ่าย และมูลค่าของสถาบันในการบริการวิชาการและวิชาชีพเพื่อสังคม	-	-	-	-	-	-

ข้อมูล	ปีการศึกษา (ผลที่เกิดขึ้นจริง)					
	2548		2548		2550	
	แผน	ผล	แผน	ผล	แผน	ผล
23. จำนวนแหล่งให้บริการวิชาการและวิชาชีพที่ได้รับการยอมรับในระดับชาติหรือนานาชาติ	-	-	-	-	-	-
24. รายรับของสถาบันในการให้บริการวิชาการ และวิชาชีพในนามสถาบัน	-	-	-	-	-	-
25. ค่าใช้จ่ายและมูลค่าที่บริการวิชาการผู้ด้อยโอกาส (ไม่รวมโรงพยาบาลและโรงพยาบาลทันตกรรม)	-	-	-	-	-	-
26. จำนวนบุคลากรสายสนับสนุนที่พิจารณาบทความวิชาการ/เลื่อนระดับ	-	-	-	-	-	-
27. จำนวนกิจกรรมในการอนุรักษ์ พัฒนา และสร้างเสริมเอกลักษณ์ ศิลปะและวัฒนธรรม	-	-	-	-	-	-
28. ค่าใช้จ่าย และมูลค่าที่ใช้ในการอนุรักษ์พัฒนาและสร้างเสริมเอกลักษณ์ ศิลปะและวัฒนธรรม	-	-	-	-	-	-
29. จำนวนบุคลากรประจำสายสนับสนุนที่ได้รับการพัฒนาความรู้ และทักษะในวิชาชีพ ทั้งในประเทศและต่างประเทศ	-	2	-	2	-	2
30. จำนวนครั้งความไม่ปลอดภัยในชีวิตและทรัพย์สิน (ภายในมหาวิทยาลัย)	-	-	-	-	-	658
31. ค่าใช้จ่ายทั้งหมด						
32. งบดำเนินการที่ใช้จ่ายไปทั้งหมด						
33. เงินเหลือจ่ายสุทธิ	-	-	-	-	-	-
34. เงินรายรับทั้งหมด (งบดำเนินการที่รับมาทั้งหมด)	-	-	-	-	-	-
35. จำนวนเงินที่ใช้ในระบบประกันคุณภาพ	-	-	-	-	-	-
36. คะแนนเฉลี่ยผลการประเมินตนเองในภาพรวมทุกภารกิจ	-	-	-	-	-	4.74
37. จำนวนโครงการที่คณะ/หน่วยงานร่วมมือกับหน่วยงานต่างๆหรือกับสังคมและชุมชนเพื่อพัฒนาสังคมและชุมชนภาคใต้	-	-	-	-	-	-
38. จำนวนชาวต่างประเทศที่มาเยือนหรือปฏิบัติงานที่มหาวิทยาลัย	-	-	-	-	-	-
39. จำนวนบุคลากร/นักศึกษาของมหาวิทยาลัยที่ไปต่างประเทศ	-	-	-	-	-	-

ข้อมูล	ปีการศึกษา (ผลที่เกิดขึ้นจริง)					
	2548		2548		2550	
	แผน	ผล	แผน	ผล	แผน	ผล
40. จำนวนโครงการ/กิจกรรมที่ทำร่วมกับต่างประเทศ	-	-	-	-	-	-
41. จำนวนโครงการและผู้เข้าร่วมโครงการพัฒนาสมรรถนะสากลของนักศึกษาและบุคลากร	-	-	-	-	-	-

หมายเหตุ : 2550 หมายถึง ปีการศึกษาปัจจุบัน

แบบฟอร์มที่ 13

ภาคผนวก ข

การกำหนดแผน / เป้าหมายการดำเนินงานตามภารกิจและตัวบ่งชี้ (SAR-13)

ภารกิจ / ตัวบ่งชี้		ค่า น้ำหนัก	แผน ผล	ผลการดำเนินงาน ประจำปี			แผนการดำเนินงานประจำปีการศึกษา					
				2547	2548	2549	2550	2551	2552	2553	2554	
1. ภารกิจร่วมของหน่วยงาน		40.00										
1.1	มีการกำหนดปรัชญาหรือปณิธาน ตลอดจนมีกระบวนการพัฒนาหลักสูตร แผน ดำเนินงานและมีการกำหนดตัวบ่งชี้เพื่อวัดความสำเร็จของการดำเนินงานตาม แผนให้ครบทุกภารกิจ (ระดับ)***	3.82	แผน		7	7	7	7	7	7	7	7
			ผล				7					
1.2	ร้อยละของการบรรลุเป้าหมายตามตัวบ่งชี้ของการปฏิบัติงานที่กำหนด***	3.81	แผน				90	90	90	90	90	90
			ผล				94.50					
1.3	มีการกำหนดแผนกลยุทธ์ที่เชื่อมโยงกับแผนคณะ/หน่วยงาน/มหาวิทยาลัย (ระดับ) ****	3.81	แผน		3	3	3	3	3	3	3	4
			ผล				4					
1.4	ร้อยละของระดับความพึงพอใจของผู้รับบริการ***	2.86	แผน				65	65	65	65	65	70
			ผล				68.80					
1.5	ภาวะผู้นำของผู้บริหารหน่วยงาน (ระดับ)***	2.85	แผน				4	4	4	4	4	4
			ผล				4					

ภารกิจ / ตัวบ่งชี้	ค่า น้ำหนัก	แผน ผล	ผลการดำเนินงาน ประจำปี			แผนการดำเนินงานประจำปีการศึกษา					
			2547	2548	2549	2550	2551	2552	2553	2554	
1.6	มีการพัฒนาหน่วยงานสู่องค์กรเรียนรู้ (ระดับ)**	2.85	แผน				5	5	5	5	5
			ผล				5				
1.7	มีการนำระบบบริหารความเสี่ยงมาใช้ในกระบวนการบริหารการศึกษา (ระดับ)***	2.85	แผน				5	5	5	5	5
			ผล				5				
1.8	ระดับความสำเร็จของการถ่ายทอดตัวบ่งชี้และเป้าหมายของระดับองค์กรสู่ ระดับบุคคล (ระดับ)***	2.85	แผน				5	5	5	5	5
			ผล				6				
1.9	ร้อยละของบุคลากรประจำสายสนับสนุนที่ได้รับการพัฒนาความรู้ และทักษะใน วิชาชีพทั้งในประเทศและต่างประเทศ****	2.86	แผน				90	90	90	90	90
			ผล				95.68				
1.10	กิจกรรม 5 ส/กิจกรรมคุณภาพอื่น ๆ (ระดับ)*	2.86	แผน		2	3	3	3	3	3	4
			ผล				3				
1.11	จำนวนครั้งความไม่ปลอดภัยในชีวิตและทรัพย์สิน (ภายในหน่วยงาน)*	-	แผน	-	-	-	-	-	-	-	-
			ผล								
1.12	มีระบบและกลไกในการจัดสรร การวิเคราะห์ค่าใช้จ่าย การตรวจสอบ การเงินและงบประมาณอย่างมีประสิทธิภาพ (ระดับ)***	2.86	แผน				6	6	6	6	6
			ผล				6				
1.13	มีระบบและกลไกการประกันคุณภาพภายในที่เป็นส่วนหนึ่งของกระบวนการ บริหารการศึกษา (ระดับ)**	2.86	แผน	6	6	6	6	6	6	6	6
			ผล				6				

ภารกิจ / ตัวบ่งชี้		ค่า น้ำหนัก	แผน ผล	ผลการดำเนินงาน			แผนการดำเนินงานประจำปีการศึกษา				
				ประจำปี			2550	2551	2552	2553	2554
				2547	2548	2549					
1.14	ระดับความสำเร็จของการประกันคุณภาพการศึกษาภายใน (ระดับ)**	2.86	แผน	-	-	-	-	-	-	-	-
			ผล								
1.15	มีระบบการรวบรวมข้อมูลที่ได้รับการตรวจสอบความถูกต้องและทันเวลา (ระดับ)*	2.86	แผน				4	4	4	4	4
			ผล				4				
2. ภารกิจเฉพาะของหน่วยงาน		60									
2.1	มีระบบกลไกในการจัดสรรที่พัก (การให้บริการบ้านพัก)		แผน				5	5	5	5	5
			ผล				5				
2.2	มีระบบกลไกในการดำเนินการด้านสาธารณสุขโรค (การให้บริการด้านสาธารณสุขโรค)		แผน				5	5	5	5	5
			ผล				5				
2.3	มีการจัดระบบรักษาความสะอาดสถานที่หรือสภาพแวดล้อม (การปรับปรุงพัฒนาและปรับปรุงภูมิทัศน์)		แผน				5	5	5	5	5
			ผล				5				

ภารกิจ / ตัวบ่งชี้	ค่า น้ำหนัก	แผน ผล	ผลการดำเนินงาน ประจำปี			แผนการดำเนินงานประจำปีการศึกษา					
			2547	2548	2549	2550	2551	2552	2553	2554	
2.4	มีระบบกลไกในการซ่อมแซมอาคาร วัสดุครุภัณฑ์		แผน					4	4	4	5
			ผล								
2.5	มีระบบรักษาความปลอดภัยและการจราจร		แผน					4	4	4	5
			ผล								
2.6	มีการจัดระบบสนับสนุนกิจกรรมต่าง ๆ		แผน					5	5	5	6
			ผล								
3. ภารกิจในฐานะผู้ขับเคลื่อนตัวบ่งชี้ของมหาวิทยาลัย											
			แผน								
			ผล								
			แผน								
			ผล								

อธิบายสัญลักษณ์

- * หมายถึง ตัวบ่งชี้ที่เป็นเอกลักษณ์เฉพาะของมหาวิทยาลัย
- ** หมายถึง ตัวบ่งชี้ที่สอดคล้องกันระหว่าง สกอ. และสมศ.
- *** หมายถึง ตัวบ่งชี้ที่กำหนดโดย สกอ.
- **** หมายถึง ตัวบ่งชี้ของ สมศ.

หมายเหตุ

25xx หมายถึง ปีการศึกษาปัจจุบัน

รหัสเอกสารอ้างอิง

- อค 1.1 - 01 คำกระแสพระราชดำรัสสมเด็จพระราชบิดา
- อค 1.1 - 02 แผนกลยุทธ์โครงการจัดตั้งกองอาคารสถานที่
- อค 1.1 - 03 มาตรฐานภาระงานโครงการจัดตั้งกองอาคารสถานที่
- อค 1.1 - 04 แผนปฏิบัติงานประจำปี
- อค 1.1 - 05 รายงานผลการพิจารณาเลื่อนขั้นเงินเดือน
- อค 1.1 - 06 รายงานการประชุม ลงวันที่ 15 มกราคม 2551
- อค 1.3 - 01 มติที่ประชุม ลงวันที่ 26 กุมภาพันธ์ 2551
- อค 1.3 - 02 มติที่ประชุม ลงวันที่ 26 มีนาคม 2551
- อค 1.3 - 03 แผนกลยุทธ์โครงการจัดตั้งกองอาคารสถานที่
- อค 1.4 - 01 สรุปผลการศึกษาความพึงพอใจของบุคลากรและนักศึกษา (1 เล่ม)
- อค 1.5 - 01 พระราชบัญญัติมหาวิทยาลัยสงขลานครินทร์ พ.ศ. 2522
(<http://www.intranet.psu.ac.th/act/prb22.pdf>)
- อค 1.5 - 02 หนังสือที่ ทม 0202.6(9)/ว6 ลงวันที่ 21 มิถุนายน 2543 เรื่องการใช้ระบบเปิดในการพิจารณาเลื่อนขั้นเงินเดือน
(<http://www.personnel.psu.ac.th/per9.html>)
- อค 1.6 - 01 รายงานสรุปผลการระดมสมองพัฒนาองค์กร ลงวันที่ 23 พฤศจิกายน 2550
- อค 1.6 - 02 โครงการจัดการความรู้มุ่งสู่ชุมชนนักปฏิบัติ
- อค 1.6 - 03 การตั้งกลุ่ม CoP
- อค 1.6 - 04 รายงานการประชุม CoP
- อค 1.7 - 01 แบบประเมินการควบคุมภายใน (การบริหารความเสี่ยง)
- อค 1.7 - 02 แผนป้องกันและระงับอัคคีภัย
- อค 1.7 - 03 แผนเผชิญเหตุจากสถานการณ์
- อค 1.8 - 01 TOR รายบุคคล
- อค 1.8 - 02 แผนปฏิบัติงานโครงการจัดตั้งกองอาคารสถานที่
- อค 1.8 - 03 แผนกลยุทธ์โครงการจัดตั้งกองอาคารสถานที่
- อค 1.9 - 01 รายงานสรุปผลการจัดโครงการพัฒนาบุคลากร สังกัดสำนักงานอธิการบดี วิทยาเขตปัตตานี

- อค 1.10 - 01 แต่งตั้งคณะกรรมการ 5 ส. ลงวันที่ 17 สิงหาคม 2550
- อค 1.10 - 02 แผนการจัดกิจกรรม 5 ส. ลงวันที่ 5 มิถุนายน 2550
- อค 1.12 - 01 แผนการใช้จ่ายเงินปี 2550
- อค 1.12 - 02 ระบบฐานข้อมูลทางการเงิน (งานพัสดุ)
- อค 1.12 - 03 รายงานการเงิน (งานการเงินและบัญชี)
- อค 1.13 - 01 คู่มือการจัดทำรายงานประจำปีการประเมินคุณภาพมหาวิทยาลัยสงขลานครินทร์ ฉบับปรับปรุงที่ 4
(<http://www.qa.psu.ac.th/manual.html>)
- อค 1.13 - 02 ที่ มอ 109/1317 ลงวันที่ 19 พฤศจิกายน 2550 เรื่องนำผลจากการประเมินคุณภาพมาใช้เป็นสู่ทางพัฒนาองค์กร
- อค 1.13 - 03 ที่ มอ 109/1352 ลงวันที่ 23 พฤศจิกายน 2550 เรื่องสรุปผลการระดมสมองหาวิธีพัฒนาองค์กร
- อค 1.15 - 01 รายงานประจำปีการประเมินคุณภาพปี 2550
- อค 1.15 - 02 คำสั่งแต่งตั้งคณะกรรมการดำเนินงานประกันคุณภาพ
- อค 2.1 - 01 หลักเกณฑ์การจัดสรรที่พัก
- อค 2.1 - 02 คำสั่งแต่งตั้งกรรมการบ้านพัก
- อค 2.1 - 03 สรุปผลการศึกษาความพึงพอใจของบุคลากรและนักศึกษา (หน้า 16 และ 32)
- อค 2.2 - 01 คำขอขบประมาณเงินรายได้ปี 2548-2550
- อค 2.2 - 02 ประกาศมหาวิทยาลัยสงขลานครินทร์ วิทยาเขตปัตตานี เรื่องการให้บริการด้านการซ่อมบำรุงและงานสนาม
- อค 2.2 - 03 สรุปผลการศึกษาความพึงพอใจของบุคลากรและนักศึกษา (หน้า 16 และ 32)
- อค 2.3 - 01 ภาระงานเจ้าหน้าที่หน่วยสนามและสวนต้นไม้
- อค 2.3 - 02 โครงการต่าง ๆ
- อค 2.3 - 03 ขออนุมัติจ้างเหมา
- อค 2.3 - 04 บันทึกการประชุม
- อค 2.3 - 05 สรุปผลการศึกษาความพึงพอใจของบุคลากรและนักศึกษา (หน้า 16 และ 32)